

Фамилия

Имя

Отчество

Военное

Год рождения

Уроженец

Республика

Край

Область

Город

Район

С/совет

Деревня

ПАМЯТЬ

ВОЙНЫ

1941-1945

Великие Луки

Великолукский район



ПАМЯТЬ ВОЙНЫ

Великие Луки
Великолукский район

Издание 2-е

2025 год

Альманах является попыткой систематизировать данные о воинских захоронениях времён Великой Отечественной войны 1941–1945 годов, расположенных на территории города Великие Луки и Великолуцкого района. Также составители посчитали необходимым поместить в издание информацию о мемориалах, расположенных в городе Великие Луки и в Великолуцком районе, – памятных знаках в честь земляков, стелах в память о героях и значимых событиях Великой Отечественной войны.

**Составители выражают искреннюю
благодарность за помощь в сборе материалов**

Рубенковой Янине

Рубенкову Валерию

Кудрявцеву Михаилу

Орлову Владимиру Викторовичу

Память войны. Великие Луки. Великолуцкий район. Издание 2-е.
Сост.: В.В. Маркелов, С.Н. Пасюлина, А.М. Садовникова,
Великие Луки, 2025. – 96с.

Памяти ушедших товарищей

Светлана Николаевна Пасюлина

Создатель и руководитель краеведческого проекта "ЛУКИГРАД". Родилась в городе Рассказово Тамбовской области 27 декабря 1977 года. Когда ей было три года, её семья переехала в Великие Луки – город, которому она посвятила всю свою жизнь. *«Чтоб не исчезла бесследно и осталась хотя бы в памяти нашей и наших потомков история края, в котором мы живём (жили, бывали), не забываем делиться всем, что знаем.*

История дома, посёлка, отдельно взятого человека или даже речки – это всё наша общая история».



Валерий Николаевич Рубенков

Родился 8 марта 1972 года в городе Великие Луки.

Принимал активное участие в поиске и сборе информации о забытых и заброшенных воинских захоронениях. Помогал в их реставрации и восстановлении.



Светлые люди никогда не уходят от нас совсем. Они остаются рядом в том, что почти бесконечно, – в добрых делах, хороших воспоминаниях...

В этом издании информация о воинских захоронениях и мемориалах, расположенных в Великолукском районе, упорядочена в алфавитном порядке по названию ближайшего населённого пункта или по названию деревни, в которой они расположены. В некоторых случаях название ближайшей деревни может не совпадать с паспортом воинского захоронения, в этом случае в содержании указаны оба названия.

К описанию каждого воинского захоронения и мемориала добавлена карта-схема с условным обозначением части маршрута. Не везде есть хорошая транспортная доступность, бывает, что пробираться нужно по тропинкам или по разбитым тракторами дорогам, такие участки обозначены на схеме пунктиром. Также при построении маршрута стоит обратить внимание, что в разные сезоны состояние грунтовых дорог может изменяться с идеального на полностью непроезжее. В особенности это касается посещения мест, отдалённых от основных дорог. Расстояния, указанные от города Великие Луки, рассчитывались от границы города. Координаты указаны в системе EPSG:3395 (система координат WGS 84 / World Mercator) как градусы и доли градуса.

Дополнительно издание снабжено общей картой–схемой расположения воинских захоронений и мемориалов, на которой обозначены основные автомобильные дороги.

Более подробную информацию о воинских мемориалах города Великие Луки и Великолукского района смотрите на сайте lukigrad.ru

Содержание

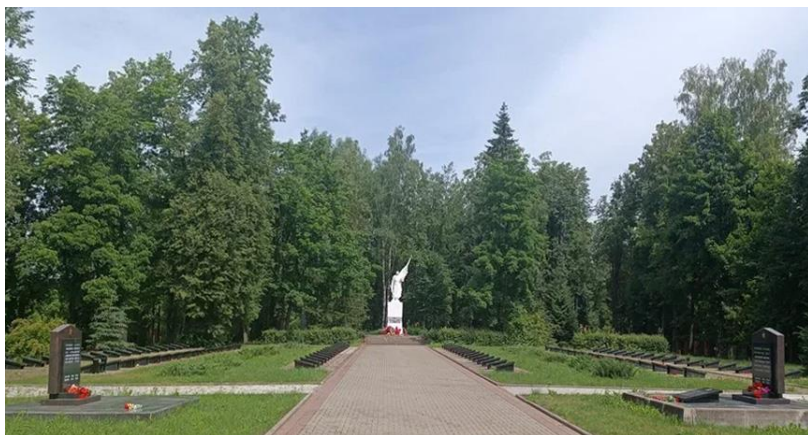
Воинские мемориалы и памятные места города Великие Луки	8
Великолукский район	
Алексейково.....	14
Андрюково.....	15
Берёзовка.....	17
Беседино.....	18
Бор.....	19
Борисоглеб.....	20
Борки.....	21
Ботово.....	23
Букрово.....	24
Булынино.....	25
Ваши.....	27
Гаписово.....	28
Гвоздово.....	29
Горки.....	30
Губаны.....	31
Дрёпино.....	32
Дубрава-1 (см. Куракино)	
Жигари.....	33
Завод.....	34
Золотково.....	35
Иваново.....	36
Каменка.....	37

Карцево.....	39
Козюлино.....	41
Коковкино.....	42
Колюбаки.....	43
Кострово.....	44
Кошелупы.....	45
Крутовраг.....	46
Купуй.....	47
Куракино.....	48
Липец.....	49
Личково.....	50
Малиновка.....	52
Малкинская высота.....	53
Марково.....	54
Медведково.....	55
Молоди.....	56
Мордовичи.....	57
Мякотино (см. Гвоздово)	
Новосёлки.....	58
Носково.....	59
Нюссо.....	60
Осокино.....	61
Острошно.....	62
Переслегино.....	63
Пестриково.....	64
Плаксино.....	65

Платоново (ст.Чернозём)	67
берег озера Поганец.....	68
Погонялинская (Шутовская) высота.....	69
Полибино.....	71
Поречье.....	73
Прудины.....	74
Решетково (см.Малиновка)	
Рожковичи.....	75
Русаново.....	76
Салохино.....	77
Санники.....	78
Сенчитский бор.....	79
Сиверст.....	80
Сидоровщина.....	81
остров озера Сокото.....	82
Сопки.....	83
Ступинская высота.....	84
Урицкое.....	85
Успенское.....	88
Фелистово.....	89
Химино.....	90
Хмелище.....	91
Черпесса.....	92
Шадинино.....	93
Шелково.....	94

ВЕЛИКИЕ ЛУКИ

Мемориальное воинское захоронение (Братское кладбище)



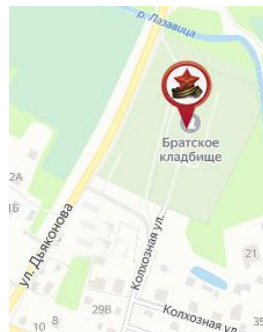
Находится в городе Великие Луки на улице Колхозной.

Первичные захоронения производились с августа 1941 года. В период с 1943 по 1950-е годы сюда были перенесены останки воинов и мирных жителей из многочисленных могил, расположенных на территории города и близлежащих населённых пунктов.

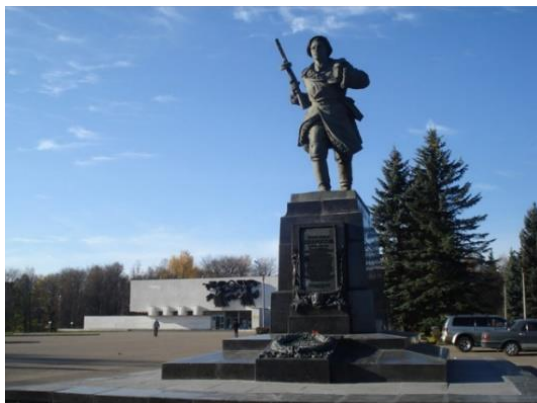
Перезахоронения производились с территории города и из деревень: Алигродово (Ориглодово), Астратово, Алексино, с/з Богдановский, Божно, Веденщина, Варнево, Гречухино, Зяблище, Зенцы, Каменка, Карасец, пос. Карцево, Куракино, Кулево, Креплянка Лычёвского с/с, Котухово, Крупенино, Лаврино, Лычево, Лосево, Мишнево, Мишнево Бово, Мыленки, Макоедово, Новоселенино, Попелыгино, Рябики, Рыканово, Рогово, Рибково, Рыбики, Сотово, Смоляниново, Селенино, Самара, Свинкино, Трацанка, Трубичино, Цевелево, Шедяково, Успенского кладбища.

Количество имён на плитах – около 6500.

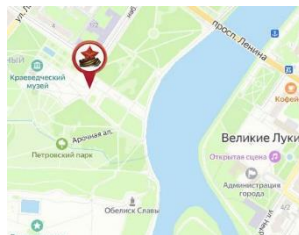
Координаты: 56.3506, 30.5452



Памятник на могиле героя Советского Союза А.М. Матросова



Находится в городе
Великие Луки на площади
Александра Матросова.



Координаты:
56.3450, 30.5092

Могила железнодорожников, погибших при бомбёжке города в 1944 году.



Находится в городе
Великие Луки в
микрорайоне Зяблище.



Координаты:
56.3433, 30.6127

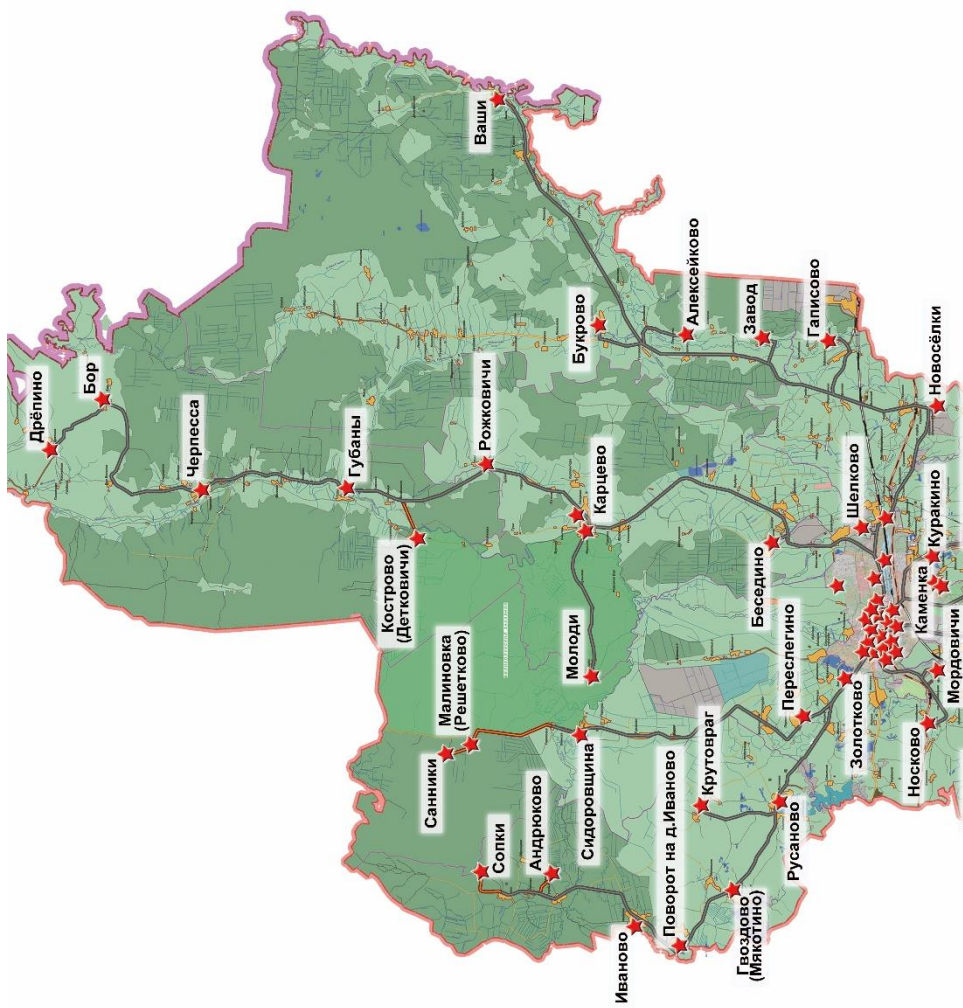


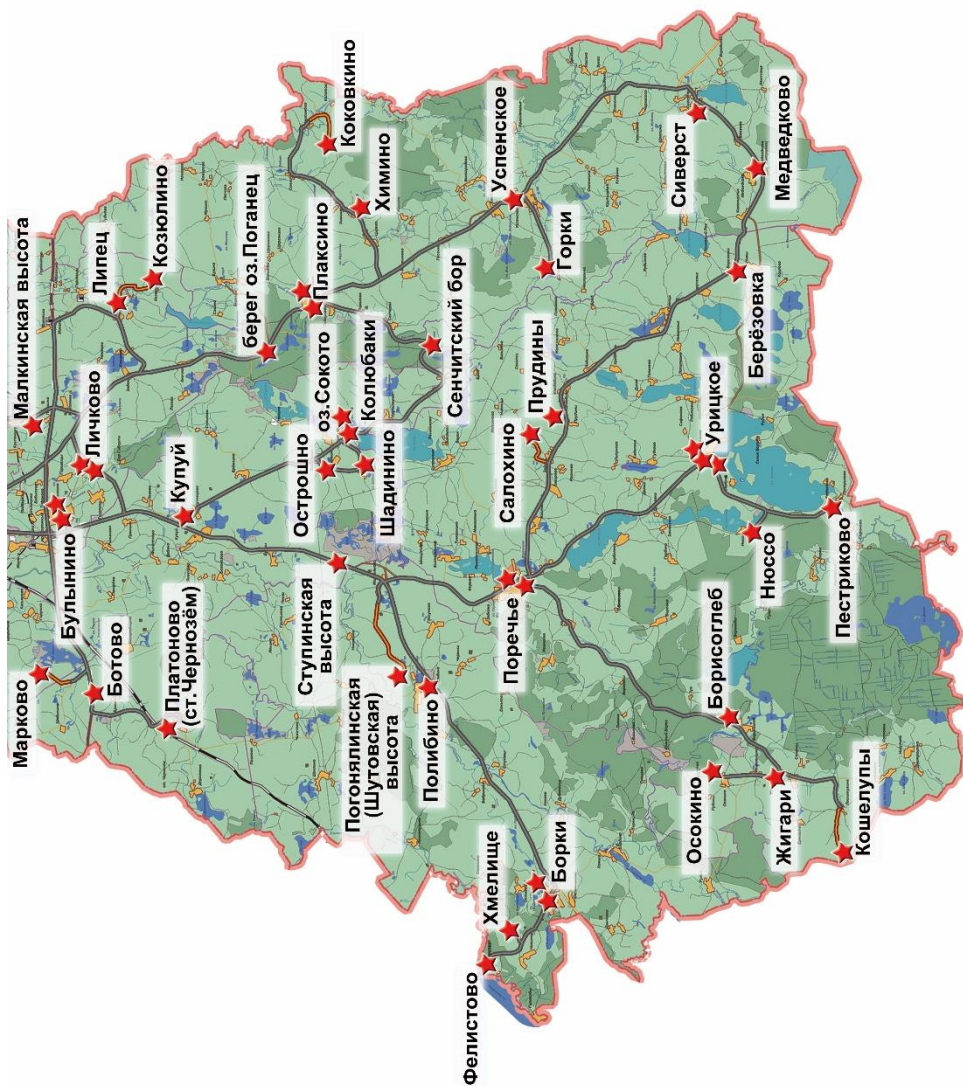
На Казанском кладбище в городе Великие Луки есть памятник с закреплённой на нём табличкой со следующим текстом: *Здесь похоронены машинист Велико-Лукского паровозного депо Пальчевский Александр Александрович – 1915 г.р. И трое его товарищей – сослуживцев, погибших на трудовом посту при налёте вражеской авиации 19 июля 1944 г. Вечная им память!*

Памятные знаки	Координаты	
	Широта	Долгота
1. Стела «Город воинской славы».	56.3438	30.5153
2. Памятник в честь заводчан ЛРЗ, отдавших свою жизнь за свободу и независимость нашей Родины.	56.3362	30.5663
3. Памятный знак «Воинам-освободителям от малолетних узников».	56.3433	30.5105
4. Обелиск Славы в честь воинов освободителей.	56.3426	30.5110
5. Памятный знак на месте расстрела подпольщиков.	56.3529	30.5011
6. Памятный знак «Аллея ветеранов войны и солдатских матерей».	56.3448	30.5070
7. Памятный знак работникам и студентам железнодорожного техникума, погибшим в годы Великой Отечественной войны.	56.3353	30.5171
8. Танк Т-34, памятник в честь воинов-танкистов, освобождавших город.	56.3429	30.5050
9. Бюст Героя Советского Союза К.С. Заслонова.	56.3348	30.5186
10. Памятник экипажу танка Т-34 21-го гвардейского танкового полка.	56.3343	30.5197
11. Памятный знак «Орден Отечественной войны»	56.3415	30.5636
12. Памятник в честь награждения Великих Лук орденом Отечественной войны I степени и 40-летия освобождения города от немецко-фашистских захватчиков.	56.3392	30.5328
13. Памятный знак «Аллея славы».	56.3460	30.5117
14. Вечный огонь и аллея Героев.	56.3448	30.5101
15. Обелиск в память о железнодорожниках, погибших при бомбёжке железнодорожного узла в ночь с 19 на 20 июля 1944 года.	56.3420	30.5827
16. Памятная стела с именами земляков, погибших на фронтах Великой Отечественной войны. Посёлок Кулёво.	56.3557	30.5532
17. Бюст дважды Героя Советского Союза К.К. Рокоссовского.	56.3421	30.5220
18. Аллея «Города воинской славы».	56.3447	30.5068
19. Памятный знак «Подвиг милосердия».	56.3475	30.5197
20. Колонна-обелиск воинам освободителям.	56.3399	30.6237
21. Памятник И.В. Сталину	56.3579	30.5687



Помимо мемориалов и памятных знаков, в Великих Луках установлено более 20 мемориальных досок, посвящённых героям и событиям Великой Отечественной войны. На гражданских кладбищах города захоронены Герои Советского Союза И.Н.Селягин (1918-1990), М.М.Чернов (1921-1988), П.И.Шлюков (1922-1957) и И.М.Щеглов (1918-1966).





АЛЕКСЕЙКОВО

По данным архивов, перед началом войны в деревне Алексейково насчитывалось 17 дворов и 50–60 жителей.

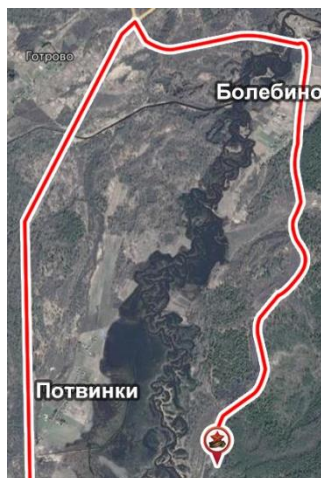
Свидетели рассказали: «7 ноября 1942 года в деревню Алексейково Сивцевского сельсовета прибыл карательный отряд численностью 500 человек. Они выгнали на улицу всех жителей и требовали выдать партизан. Не добившись положительного ответа, возглавлявший отряд карателей вывел из толпы Жукова Павла Андреевича

1922 года рождения и выстрелил ему в руку, потом в ногу, но, не добившись от Жукова признания, очередью из автомата перерубил ему туловище. Второй офицер вывел из толпы Кротову Евдокию Михайловну, у которой на руках был трёхлетний мальчик, а пятилетняя девочка держалась за юбку матери. Офицер вырвал сына из рук Кротовой и с силой бросил его на землю, а саму Кротову застрелил из автомата. После расстрела Жукова и Кротовой немецко-фашистские разбойники сожгли деревню Алексейково». (ГАНИПО. Ф. 1219. Оп. 2. Д. 1007. Л. 31.)

Мемориал расположен в двух километрах от деревни Болебино, на правом берегу реки Кунья, на месте бывшей деревни Алексейково. До деревни Болебино от города Великие Луки 23 километра по автодороге Великие Луки – Ваши.

После поворота на Болебино, через 200 метров по правой стороне, есть захоронение с датой военного времени (17.09.02–4.03.43 г.).

Координаты: 56.4430, 30.7891



АНДРЮКОВО

Памятный знак на братской могиле сожжённых 25 октября 1942 года немецко-фашистскими захватчиками жителей деревни Андрюково и близлежащих деревень Агафоново, Амосово и Залесье.

На обелиске написано: «В октябре 1942 г. в деревне Андрюково немецко-фашистские палачи заживо сожгли 360 мирных жителей: стариков, женщин, детей. Вечная память патриотам Родины!».

Савченкова Е. К., 1916 года рождения, одна из немногих оставшихся в живых, свидетельствовала: «В октябре месяце 1942

года в деревню Андрюково прибыл немецкий карательный отряд и приказал всем переселиться в тыл немецких войск, но жители отказались. Тогда всех поставили в строй, допрашивали о местонахождении партизан, не получив ответа, всех, стариков, женщин и детей, согнали в дома и подожгли. Пытавшихся спастись расстреливали из автоматов» (ГАНИПО. Ф. 1219. Оп. 2. Д. 1007. Л. 32.)

Урочище Андрюково расположено в некотором отдалении от проезжих автомобильных дорог. По автодороге Великие Луки – Сопки, за деревней Иваново, сразу после моста через речку Насва, вправо уходит грунтовая дорога в сторону мемориала.

Координаты:
56.4995, 30.3043

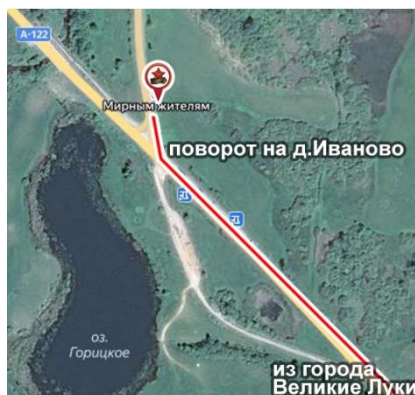


Памятный знак

Агафоново, Амосово, Андрюково, Залесье



На 19-м километре автодороги из Великих Лук в сторону Локни, у поворота на деревню Иваново, установлен памятный знак. Памятная табличка, установленная на памятном знаке, гласит: «Путник! Остановись, задумайся и низко поклонись 360 мирным жителям деревень Агафоново, Амосово, Андрюково, Залесье, заживо сожжённым немецко-фашистскими захватчиками 25 октября 1942 года». У подножия памятника имеется плита, установленная на 4 столбика, в каждый из которых во время торжественной церемонии была опущена капсула с землёй, привезенной из тех мест, где до трагедии находились деревни.



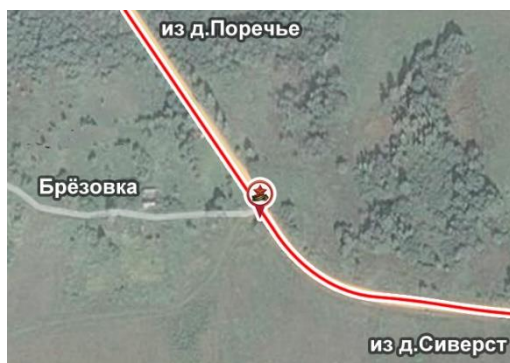
Координаты:

56.4439, 30.2252

БЕРЁЗОВКА



Памятный знак землякам установлен на 11-м километре автодороги Сиверст – Поречье, у поворота на деревню Берёзовка. На стеле, выполненной в форме надгробия, увековечены имена жителей деревни Берёзовка, погибших на разных фронтах Великой Отечественной войны. От города Великие Луки до поворота на деревню Берёзовка 50 километров, если ехать через Сиверст.



Координаты:
56.0067, 30.7133

БЕСЕДИНО

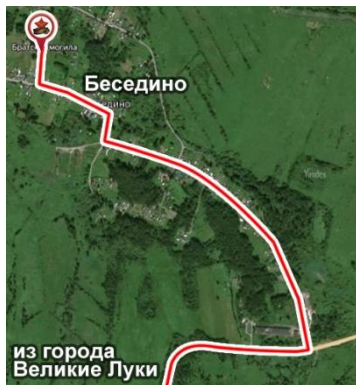


Братское захоронение расположено на кладбище в деревне Беседино. Захоронения производились в 1941–1943 годах, перезахоронения в 1946–1950 годах из деревень: Вятица, Гавзово, Демидово, Дедково, Дрождино, Евдокимово, Зимари, Изуменково, Каменка, Курьяниха, Курьяновская Высота, Кленовка, Медведково, Малахи, Максимово, Мелехово, Медведовка, Овечкино, Пучково, Суховарино, Токарево, Чепкирино, Шулепово, Шелково.



Рядом с братским захоронением есть одиночное захоронение. На памятнике указано: «*Пинегин Станислав 1925–1944*».

От города Великие Луки до поворота на деревню Беседино 5 километров по автодороге Великие Луки – Дрёпино.



Координаты:
56.4009, 30.5919

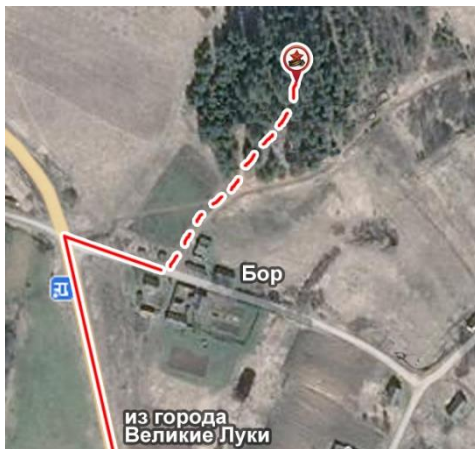
БОР



Братское захоронение расположено на кладбище у деревни Бор. Захоронения производились в 1941–1943 годах, перезахоронения в 1946–1950 годах из деревень: Бор Гусеевский, Бор Немчиновский, Бор Петреевский, Гришино, Городище, Овчинниково, Петрево, Шилово, Шиши.

Расстояние от города Великие Луки до деревни Бор составляет чуть более 50 километров по автодороге Великие Луки – Дрёпино.

Координаты:
56.7363, 30.7289



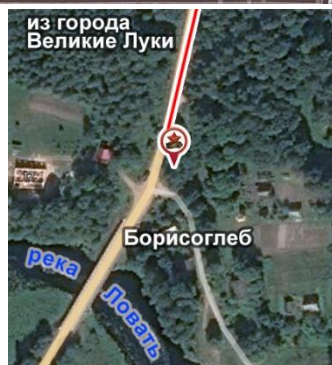
БОРИСОГЛЕБ



Памятный камень партизанам. Установлен летом 2016 года в память объединения в феврале 1942 года трёх партизанских отрядов (Колдобинского, Урицкого и Борисоглебского) в один партизанский отряд под названием «За Родину».



Памятный знак расположен перед въездом в деревню Борисоглеб, слева у дороги, перед мостом через реку Ловать. Деревня Борисоглеб находится на 14-м километре автодороги Поречье – Жигари. От города Великие Луки 38 километров по автодороге Великие Луки – Стайки.



Координаты: 56.0046, 30.3772

БОРКИ



Братское захоронение расположено в деревне Борки.

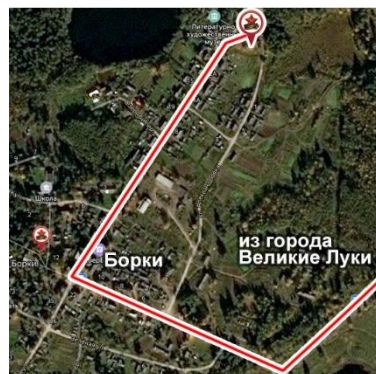
Захоронения производились в 1941–1943 годах, перезахоронения в 1946–1950 годах из деревень: Александрово, Малая Бобуровка, Большая Бобуровка, Бородино, Вокулево, Голузино, Данченки, Борки, Дубневичи, Зуево, Красная Горка, Косово, Комша, Кроваткино, Лоскотухино, Леонидово, Менцики, Оставец, Никифорово, Окуневики, Овсянки, Овчинниково, Плесово, Рудня, Рябиновка, Святая Гора, Савино, Сивцево, Теренино, Харитоново, Хондошки, Чаплино.

Первоначально захоронение украшала статуя бойца, опирающегося на венок. Но в 1983 году по инициативе родственницы одного из захороненных в близлежащем Фелистово статуя воина была перенесена из Борков в Фелистово, а на её месте установлен памятник «Скорбящая».

Захоронение расположено в деревне Борки в начале улицы Пионерской. Деревня Борки находится в 33 км от города Великие Луки по автодороге Великие Луки – Невель.

Координаты:

56.0846, 30.2562



БОРКИ

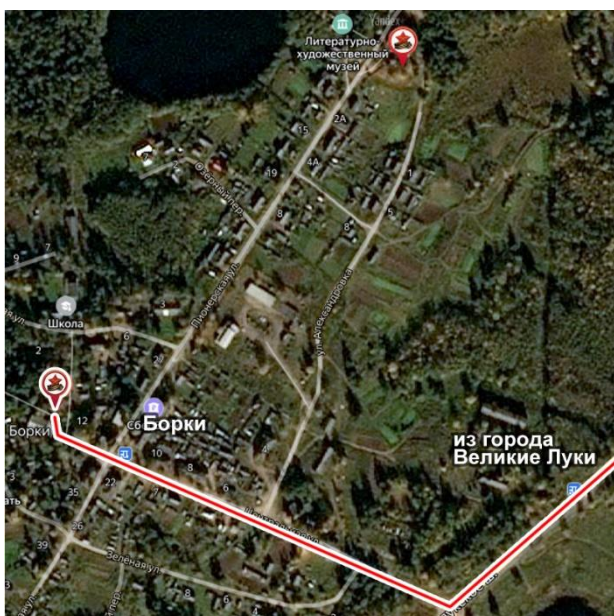


Памятный знак землякам в центре деревни Борки.

Здесь увековечены имена земляков-воинов, погибших на различных фронтах; партизан, нашедших свою смерть от руки врага на своей родной земле, и мирных жителей, чьи жизни не пощадили фашисты.

Установлен в центре деревни, в конце улицы Центральной, справа, немного в низинке.

Деревня Борки находится в 33 километрах от города Великие Луки по автодороге Великие Луки – Невель.



Координаты:
56.0805, 30.2491

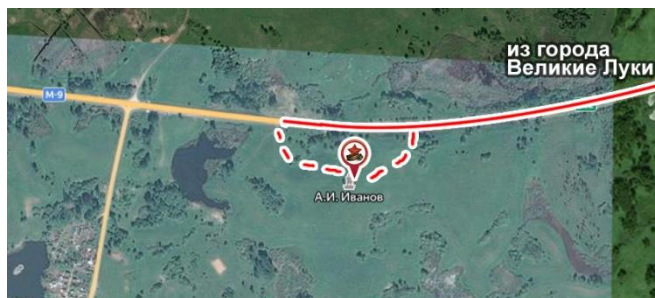
БОТОВО



Могила на месте бывшей деревни Ботово.

Здесь захоронен Иванов Алексей Иванович 1930 года рождения. Уроженец деревни Ботово Дергановского сельского совета Великолукского района. 11-летний Алёша погиб 30 ноября 1942 года от взрыва снаряда. (Книга Памяти. Псковская область. Том 17.)

Могила Иванова Алексея находится на холме, в 100 метрах от автодороги М9 «Балтия», в 9 километрах от города Великие Луки по направлению на Новосokolьники.



Координаты:
56.2682, 30.3912

БУКРОВО



Памятный знак землякам в деревне Букрово.

Здесь увековечены имена земляков-воинов, погибших на различных фронтах; партизан, нашедших свою смерть от руки врага на своей родной земле, и мирных жителей, чьи жизни не пощадили фашисты. Деревня Букрово расположена в 25 километрах от города Великие Луки по автодороге Великие Луки – Смота.



Координаты:

56.4851, 30.7941

БУЛЫНИНО



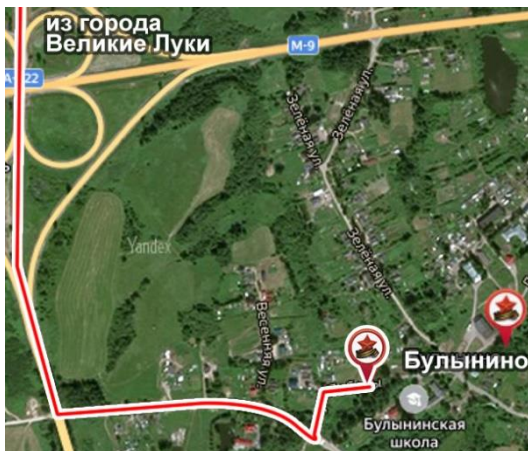
Братское захоронение в деревне Булынино.

Захоронения производились в 1941–1943 годах, перезахоронения в 1946–1950 годах из деревень: Бортниха, Бобылево, Боровицы, Возгрино, Горицкое, Городище, Горивицы, Жестки, Иванцево, Короли, Козулино, Лукьянцево, Малахово, Маслово, Никулино, Подберезье, Стуколово, Скоринино, Тифоново, Токолово, Торчилово, Цевелево, Шулево, Шилово.

Захоронение находится в деревне Булынино на улице Победы. Деревня Булынино расположена рядом с городом Великие Луки, недалеко от развязки автодорог М-9 «Балтия» и А-122 Великие Луки – Невель.

Координаты:

56.2827, 30.5241



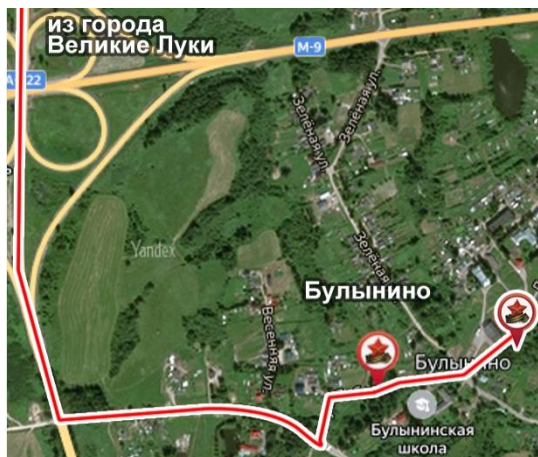
БУЛЫНИНО



Памятный знак в деревне Булынино. Здесь увековечены имена земляков-воинов, работников колхоза «Красное знамя», погибших на различных фронтах Великой Отечественной войны.

Захоронение находится в деревне Булынино на улице Ленинградской. Деревня Булынино расположена рядом с городом Великие Луки, недалеко от развязки автодорог М-9 «Балтия» и А-122 Великие Луки – Невель.

Координаты:
56.2833, 30.5281



ВАШИ

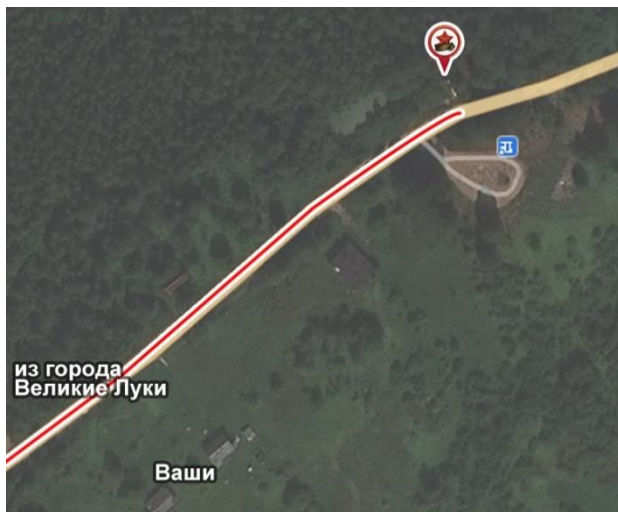


Памятный знак в деревне Ваши.

В центре мемориала – скульптура женщины, держащей на коленях бойца. С двух сторон мемориала располагаются памятные стелы с именами бойцов – уроженцев этих мест.

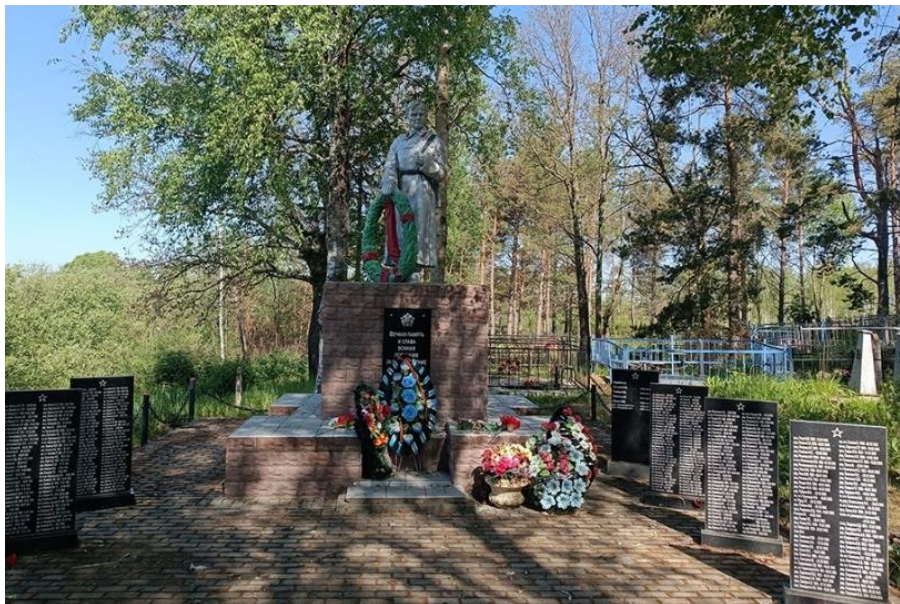
Мемориал расположен в конце деревни Ваши, слева от дороги.

От города Великие Луки до деревни Ваши около 40 километров по автодороге Великие Луки – Ваши.



Координаты:
56.5323, 31.0059

ГАПИСОВО

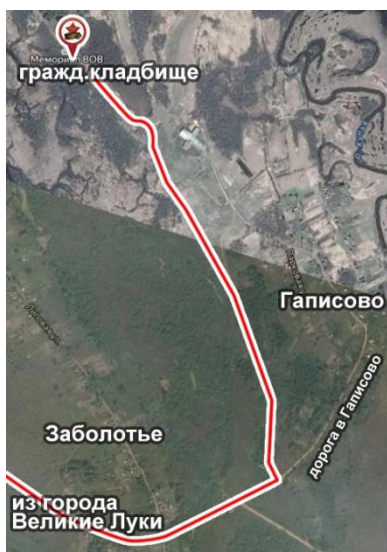


Братское захоронение расположено на гражданском кладбище за деревней Гаписово. Захоронения производились в 1941–1943 годах, перезахоронения в 1946–1950 годах из деревень: Бологовка, Бараново, Великополье, Греблы, Дубровка, Долгая, Заболотье, Изотино, Мартьяниха, Погорелка, Рыжково, Сафоново, Сивцево, Черемуха, Ящерица.

Поворот на деревню Гаписово будет после проезда деревни Заболотье по дороге Великие Луки – Великополье. Перед деревней Гаписово будет поворот налево в сторону кладбища. От города Великие Луки 16 км.

Координаты:

56.3738, 30.7718



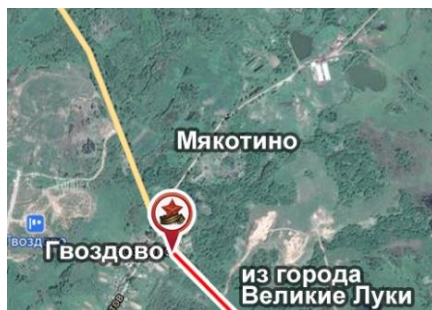
ГВОЗДОВО



Братское захоронение расположено на территории деревни Гвоздово, но по паспорту захоронения оно числится за близлежащей деревней Мякотино. Захоронения производились в 1941–1943 годах, перезахоронения в 1946–1950 годах из деревень: Б.-Алешкино, М.-Алешкино, Агафоново, Андрюково, Амосово, Боброво, Бочево, Болвенкино, Балонь, Волокидино, Горки, Горушка, Глазыри, Гундрово, Гвоздово, Горончарово, Гоярово, Залесье, Залогино, Кобыляк, Курово, Кошели, Кучино, Кислово, оз. Кислое, Левково, Мякотино, Новая деревня, Овсище, Образцово, Отход, Павлово, Печно, Б. Рудкино, Рогатки, Ручьи, Ржовино (Ржевина), Русаново, Сопки, Семяги, Степаново, Самсонки, Суммы, Тулубьево, Устья, Улыбкино, Часовня, Чёрное, Шубино, Шаверино, Якимово (она же Екимово).

Деревня Гвоздово расположена на 15-м километре автодороги из Великих Лук в сторону Локни. Воинское захоронение находится слева у дороги.

Координаты: 56.4188, 30.2805



ГОРКИ



Могила лётчика Данилина Михаила Федоровича в деревне Горки (территория бывших деревень Забороздье и Исаково).

Захоронение располагается на небольшой опушке, в 50 метрах справа от дороги.

По пути из деревни Успенское по улице Школьной в сторону деревни Горки через 3 километра будет поворот направо, дорога пойдёт вдоль озера Горецкое. Примерно через 500 метров от поворота будет захоронение. Деревня Успенское расположена в 28 километрах от города Великие Луки по автодороге Великие Луки – Усвяты.



Координаты:
56.0849, 30.7124

ГУБАНЫ



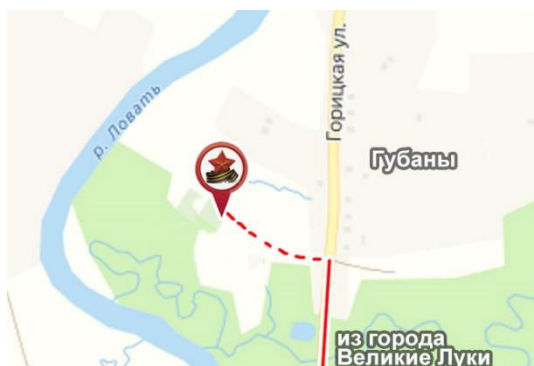
Братское захоронение расположено на территории кладбища в деревне Губаны.

Захоронения производились в 1941–1943 годах, перезахоронения в 1946–1950 годах из деревень: Боланев Бор, Барбалоны, Вязовое, Губаны, Гайдуково, Детковичи, Дубнецы, Кострово, Поповка, Песчанка, Самущенки, Черпесса.

Воинское захоронение находится слева, перед въездом в деревню Губаны. Деревня Губаны находится в 33 километрах от города Великие Луки по автодороге Великие Луки – Дрёпино.

Координаты:

56.6100, 30.6450



ДРЁПИНО



Обелиск погибшим в годы Великой Отечественной войны землякам в деревне Дрёпино.

Деревня Дрёпино находится в 58 километрах от города Великие Луки.

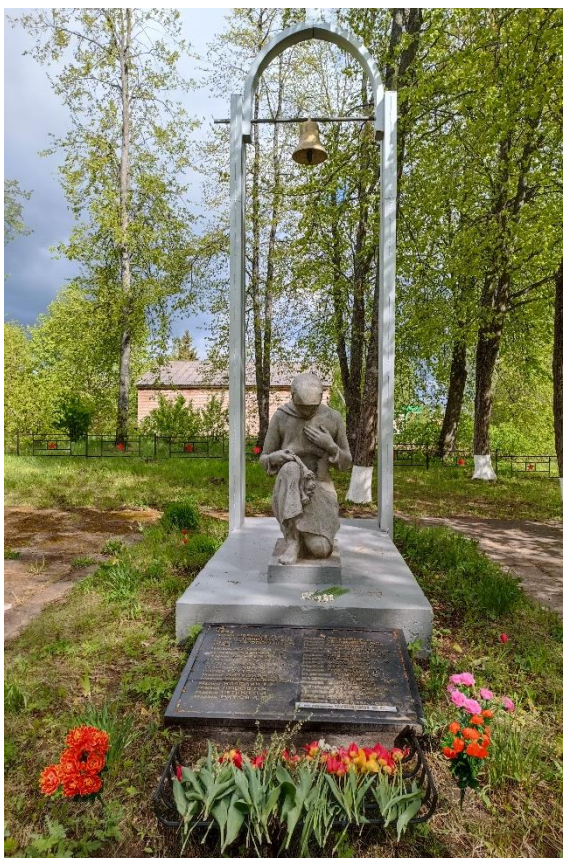


Координаты:
56.7630, 30.6898

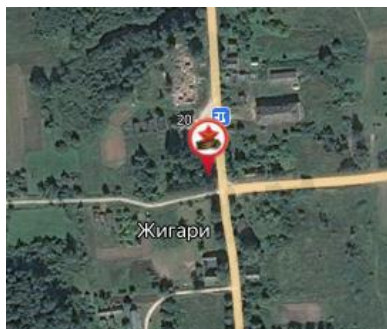
ЖИГАРИ

Братское захоронение
в деревне Жигари.

Захоронения
производились в
1941–1943 годах,
перезахоронения в
1946–1950 годах из
деревень: Пивные
(Нивные) Жигари,
Житки, Будров Ручей.



Захоронение расположено в деревне Жигари на улице Центральной. Деревня Жигари находится в 40 километрах от города Великие Луки по направлению: Великие Луки – Купуй – Поречье (в Поречье поворот на Борисоглеб) – Борисоглеб – Жигари.



Координаты:
55.9871, 30.3384

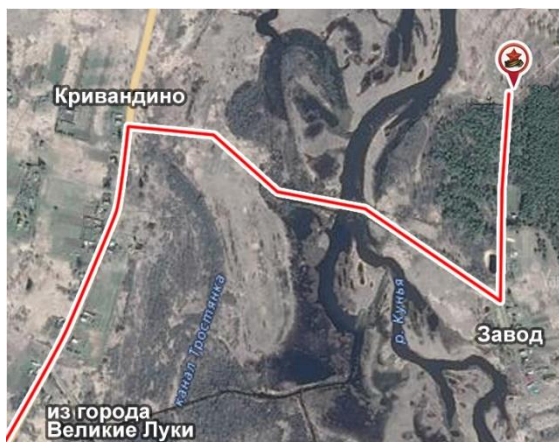
ЗАВОД



Братское захоронение расположено на территории кладбища за деревней Завод.

Захоронения производились в 1941–1943 годах, перезахоронения в 1946–1950 годах из деревень: Аболонье, Букрово, Бакланово, Бошенки, Григорево (Григорьево), Дятлинка, Еремино, Жеребятниково, Кривандино, Карзово, Лосево, Марипчеки (Марипчелки), Пустой Луг, Унино, Шелехово, Щербинка.

Деревня Завод находится в 18 километрах от города Великие Луки по автодороге Великие Луки – Смота. В районе деревни Кривандино будет правый поворот на деревню Завод.



Координаты:
56.4101, 30.7814

ЗОЛОТКОВО

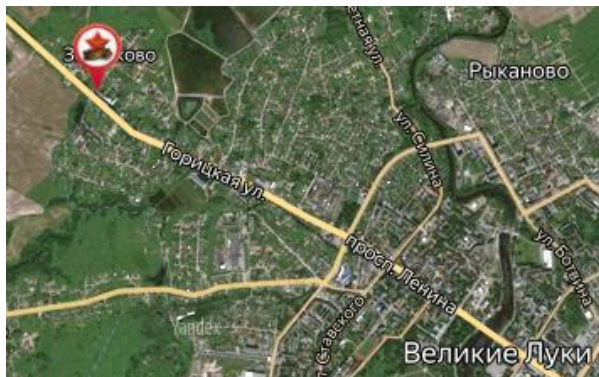


Братское захоронение в деревне Золотково.

Захоронения производились в 1941–1943 годах, перезахоронения в 1946–1950 годах из деревень: Аршахино, Веснинское, Глинка, Еремеево, Крюково, Копытово, Литвиниха, Липенка, Меленка, Майкино, Маслово, Сергиевская Слобода, Фотьево, Филатиха, Шеболдино, Шуклино.

Братское захоронение расположено рядом с автодорогой.

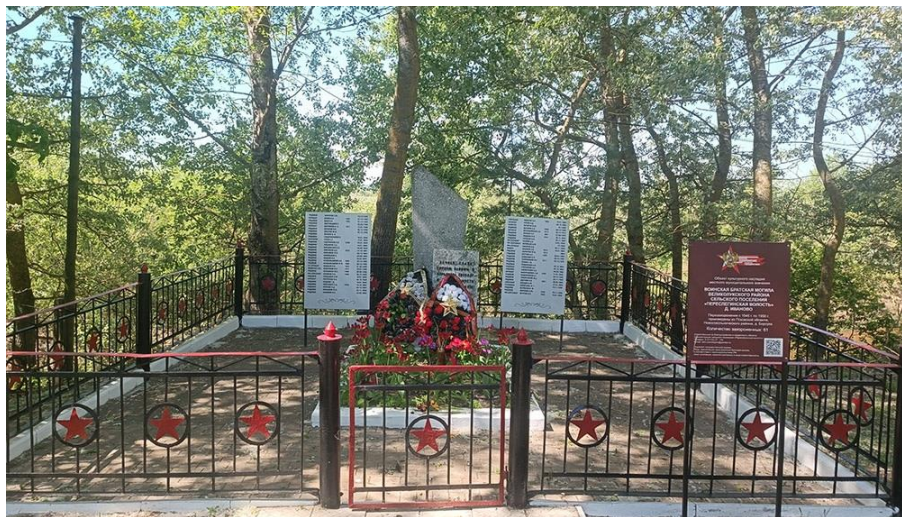
Деревня Золотково находится при выезде из города Великие Луки по автодороге Великие Луки – Локня.



Координаты:

56.3597, 30.4742

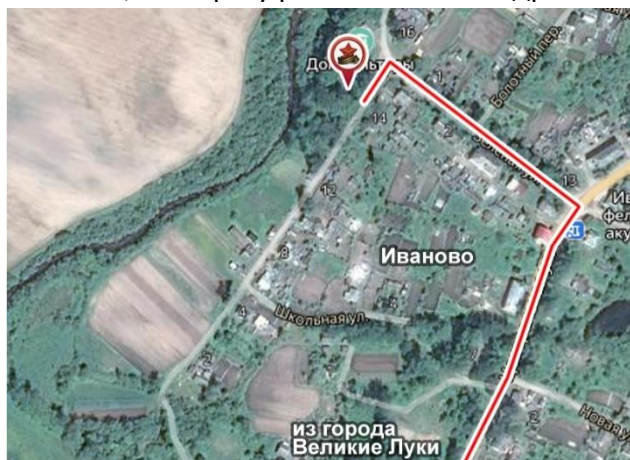
ИВАНОВО



Братское захоронение в деревне Иваново.

Захоронения производились в 1941–1944 годах, перезахоронения в 1946–1950 годах из деревень Иваново и Барсуки.

Деревня Иваново находится в 22 километрах от города Великие Луки. Поворот в деревню Иваново будет на 20-м километре автодороги из Великих Лук в сторону Локни. Воинское захоронение расположено на улице Зелёной, на берегу реки Большой Удрай.



Координаты:
56.4634, 30.2498

КАМЕНКА

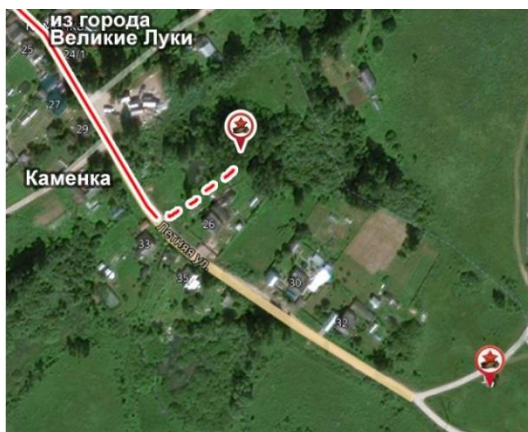


Могилу неизвестного солдата в деревне Каменка. По словам местных жителей, здесь захоронен эстонский солдат.

В январе 2017 года по инициативе псковского регионального отделения «Народного фронта» на захоронении было установлено надгробие.

Захоронение расположено в небольшом зелёном массиве, на левой стороне улицы Летней, если ехать из города через микрорайон Лаврино.

Деревня Каменка находится рядом с границей города Великие Луки.



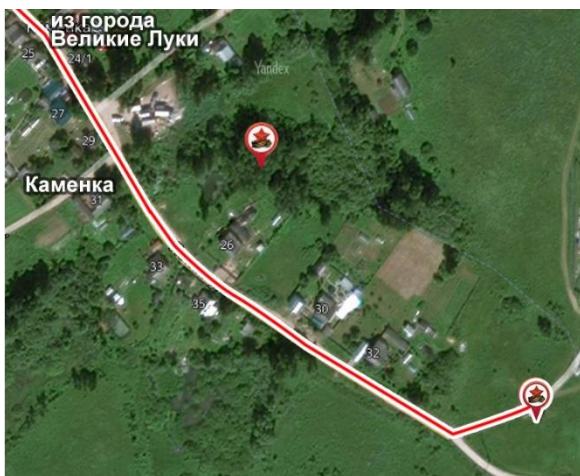
Координаты:
56.3169, 30.5699

КАМЕНКА



Согласно свидетельствам местных жителей, останки неизвестных солдат были обнаружены одним из жителей деревни Каменка в 1960-х годах. Он и перезахоронил их в братскую могилу, за которой ухаживал долгие годы. Надгробие установлено в декабре 2016 года силами псковского регионального отделения «Народного фронта».

Воинское захоронение расположено практически в конце деревни. На развилке нужно повернуть налево, в горочку, и сразу по правой стороне у дороги будет могилка. Дорога узкая, места для разворота очень мало. Деревня Каменка находится рядом с границей города Великие Луки.



Координаты:
56.3155, 30.5723

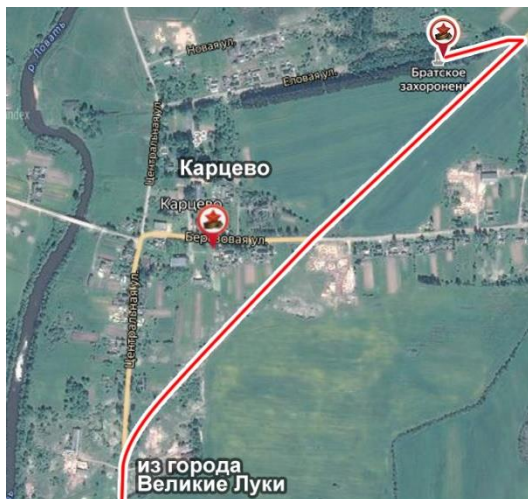
КАРЦЕВО



Братское захоронение на окраине деревни Карцево.

Захоронения производились в 1941–1943 годах, перезахоронения в 1946–1950 годах из деревень: Атока, Большая Сосноваха, Ведерниково, Власково, Гороваха, Горушка, Гуси, Ильино, Ключно, Куделино, Карцево, Курова Гора, Марьино, Петрово, Подомхи, Рожковичи, Разливы, Синичино, Смычек, Усадьба.

Братское захоронение расположено на окраине деревни, примерно в 100 метрах от автодороги, слева. Деревня Карцево находится в 18 километрах от города Великие Луки по автодороге Великие Луки – Дрёпино.



Координаты:

56.4944, 30.6260

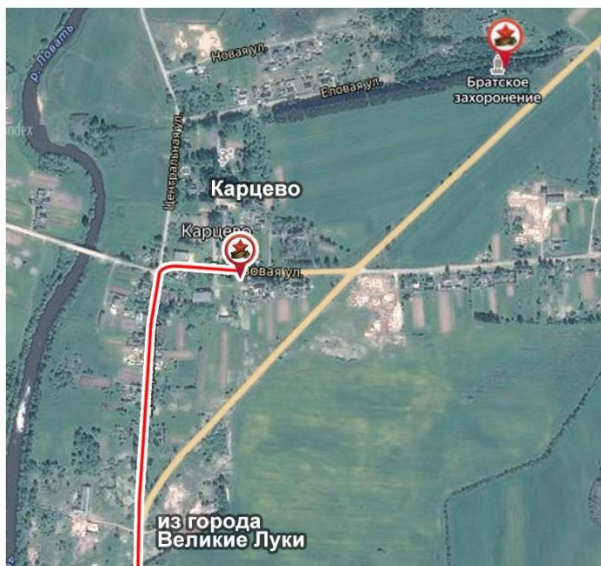
КАРЦЕВО



Памятный знак землякам в деревне Карцево.

Здесь увековечены имена земляков, погибших на разных фронтах, и имена мирных жителей волости, чьи жизни не пощадили фашисты.

Мемориал расположен в центре деревни Карцево, на улице Берёзовой. Деревня Карцево находится в 18 километрах от города Великие Луки по автодороге Великие Луки – Дрёпино.



Координаты:
56.4903, 30.6172

КОЗЮЛИНО



Братское захоронение на месте бывшей деревни Козюлино.

Захоронения производились в 1941–1943 годах, перезахоронения в 1946–1950 годах из деревень: Артюхи, Бедрино, Березье, Игнашево, Левково, Эскино, Мокряки (Мокрики).

Братское захоронение расположено примерно в двух километрах за деревней Липец. После моста через речку Вскуица пешеходно-тракторная тропа (пунктир) сворачивает вправо. Воинский мемориал расположен с левой стороны от дороги, за пригорком. От города Великие Луки до поворота на деревню Липец 10 км по автодороге Великие Луки – Усвяты.

Координаты:

56.2475, 30.6986



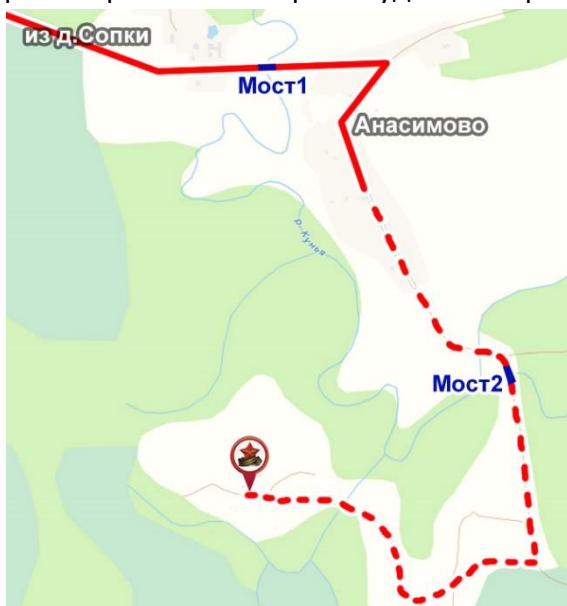
КОКОВКИНО

Памятная стела на месте, где 3 февраля 1942 года за связь с партизанским отрядом немецкими карателями были сожжены жители деревень Подолы и Коковкино. Расстреляно и сожжено 27 мирных жителей. Их имена увековечены на памятных стелах мемориала землякам в деревне Плакисно.



Памятный знак на месте бывшей деревни Коковкино был установлен в 1962 году по инициативе ветерана Великой Отечественной войны, почётного гражданина Великолукского района Л.М. Филатова.

Мемориал расположен в двух километрах от деревни Анисимово. В деревне Анисимово повернуть направо. Примерно через 500 метров будет поворот направо и мост (на схеме мост 2) через речку Кунья. После моста тоже примерно через 500 метров будет поворот направо, на лесную дорогу к мемориалу. До деревни Анисимово из города Великие Луки можно добраться сначала по дороге Великие Луки – Усвяты до поворота на Царево. Далее Царево – Сопки (поворот направо) – Анисимово.



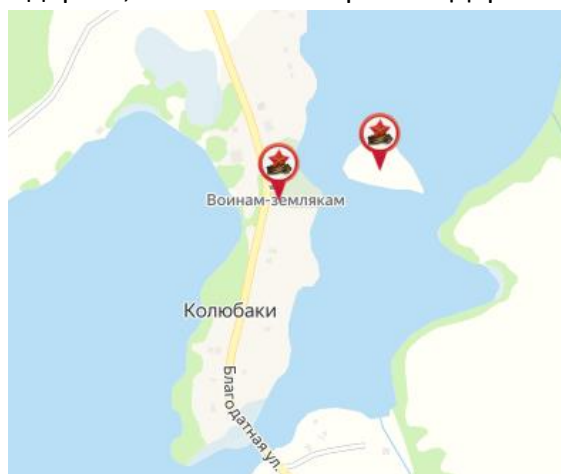
Координаты:
56.1747, 30.8149

КОЛЮБАКИ



Памятный знак землякам в деревне Колюбаки.

Мемориал расположен у дороги, с левой стороны. Деревня Колюбаки находится в 16 километрах от города Великие Луки по автодороге Великие Луки – Тетеркино.



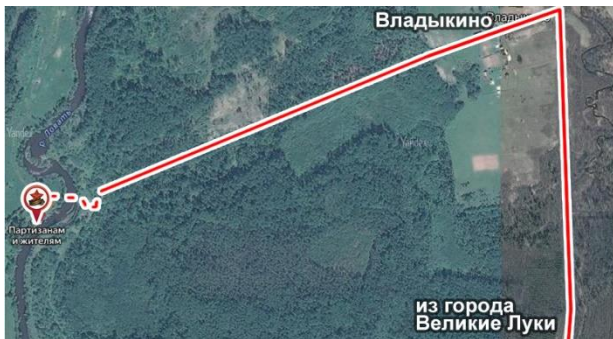
Координаты:
56.1614, 30.5923

КОСТРОВО



Фото прислала Т.И.Кирсанова

Могила Анастасии Гавриловны Дроздовой, повторившей подвиг Ивана Сусанина, и захоронение мирных жителей деревни Хоружево и двух партизан. Захоронение расположено на гражданском кладбище, на левом берегу реки Ловать (территория бывшего погоста Детковичи). По автодороге Великие Луки – Дрёпино через 30 километров, в деревне Владыкино, будет поворот на дорогу к подвесному мосту через реку Ловать. От деревни Владыкино до подвесного моста полтора километра узкой дороги, уложенной бетонными плитами.



Координаты:
56.5779, 30.6120

КОШЕЛУПЫ

Место гибели и первичного захоронения сержанта Маврычева Павла Петровича (1923–1943) и пятерых его сослуживцев.

Первый памятник на территории бывшей д. Кошелупы с одним только именем был установлен в 2000-х годах. Позднее, когда стали известны имена других погибших, памятник был заменён. Согласно донесению о безвозвратных потерях 21-й гвардейской стрелковой дивизии, в этом месте в один день с Маврычевым погибли ещё 5 бойцов: А.М. Попов, В.А. Туманов, И.Н. Худяков, В.Ф. Целых, Д.А. Чечеуров. Останки бойцов перезахоронены в братскую могилу на окраине деревни Урицкое.



Добраться можно следующим образом: сначала из города Великие Луки до деревни Поречье, затем в Поречье направо по направлению на Жигари и после заезда в Жигари налево, примерно через два километра будет поворот на Лоскатухино. В деревне Лоскатухино направо, если повезёт, может уходить тракторная колея. По ней можно добраться до места. От деревни Лоскатухино примерно 1,2 километра.



Координаты: 55.9661, 30.2966

КРУТОВРАГ



Братское захоронение на окраине деревни Крутовраг.

Захоронения производились в 1941–1943 годах, перезахоронения в

1946–1950 годах из деревень: Бабкино, Борисиха, Банево, Володино, Гудрово, Гороватка, Горончарово, Дубница, Дюкино, Заречье, Заслоново, Ильино, Калитино, Китово, Калинкино, Крутовраг, Михалевка (Михалево), Попково, Ряднево, Скриплянка, Сохино, Тимохны, Федотково, Фишково, Шатилово.

Деревня Крутовраг находится в 13 километрах от Великих Лук по направлению на Локню. В деревне Русаново будет правый поворот на деревню Крутовраг. В конце деревни Крутовраг расположено гражданское кладбище, а следом за ним, примерно через 500 метров, воинское захоронение.

Координаты:

56.4275, 30.3716



КУПУЙ



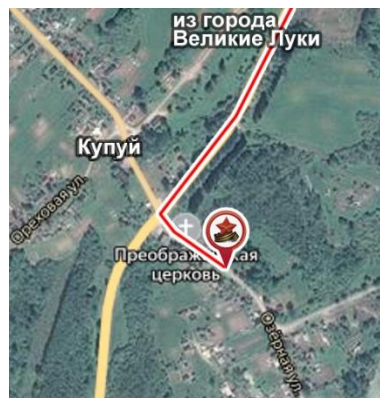
Братское захоронение в деревне Купуй.

Захоронения производились в 1941–1943 годах, перезахоронения в 1946–1950 годах из деревень: Бугры, Бабино, Белокозово, Бор-Лазава, Боровая, Выставка, Верховье, Дубровка, Давыдово, Еремкино, Жезелево, Зубово, Копылово, Кузнецово, Корнилово, Колюбаки, Климятино, Косарово, Логинково, Леоново, Луги, Ляхово, Лозовая, Моторзино, Мишагино, Никитино, Нянино, Некрасово, Острошно, Пронино, Петрушино, Пожары, Покарево, Рогаткино, Рыжаково, Сомино, Углы, Фешково, Чертеж, Яблонька, Яковлево.

Деревня Купуй находится в 8 километрах от города Великие Луки по автодороге Великие Луки – Невель. Братское захоронение расположено на гражданском кладбище, по левой стороне улицы Озёрной.

Координаты:

56.2249, 30.5162



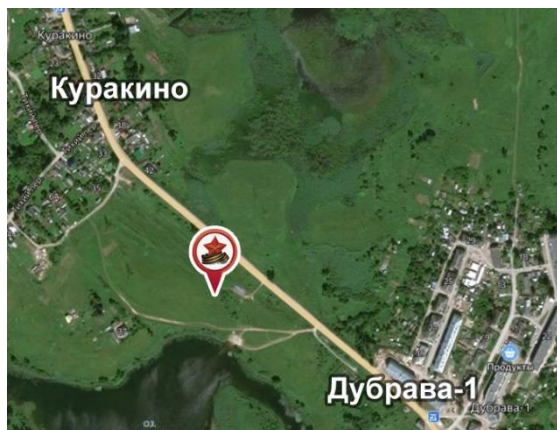
КУРАКИНО – ДУБРАВА-1



Братская могила между деревнями Куракино и Дубрава-1.

Памятный знак на могиле торжественно открыт 7 мая 2017 года. На этом месте, по словам старожиллов, захоронено от 300 до 400 воинов, погибших в 1941 году. Неподалёку от мемориала в память о защитниках Великолуksской земли установлен поклонный крест, его освятили 9 сентября 2016 года.

Деревни Куракино и Дубрава-1 находятся в одном километре от границы города Великие Луки.



Координаты:
56.3170, 30.5890

ЛИПЕЦ



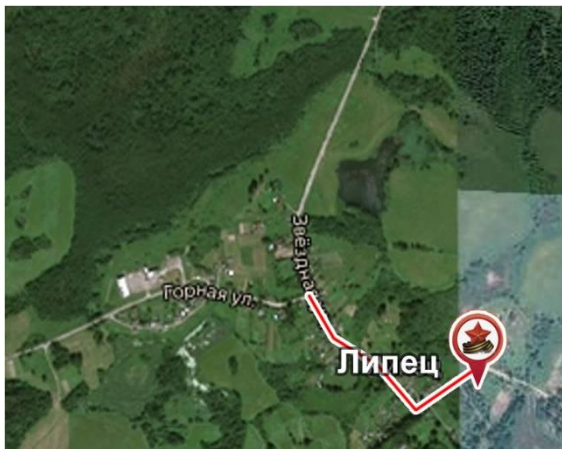
Братское захоронение в деревне Липец.

Захоронения производились в 1941–1943 годах, перезахоронения в 1946–1950 годах из деревень: Албашкино, Аничково, Баталиха, Букино, Бельково, Гусаково, Горивицы, Зябликово, Задежа, Кавирово, Лядово, Лядишниково, Лазава, Мухино, Михальки, Носово, Пустошка, Руднево, Стрижево.

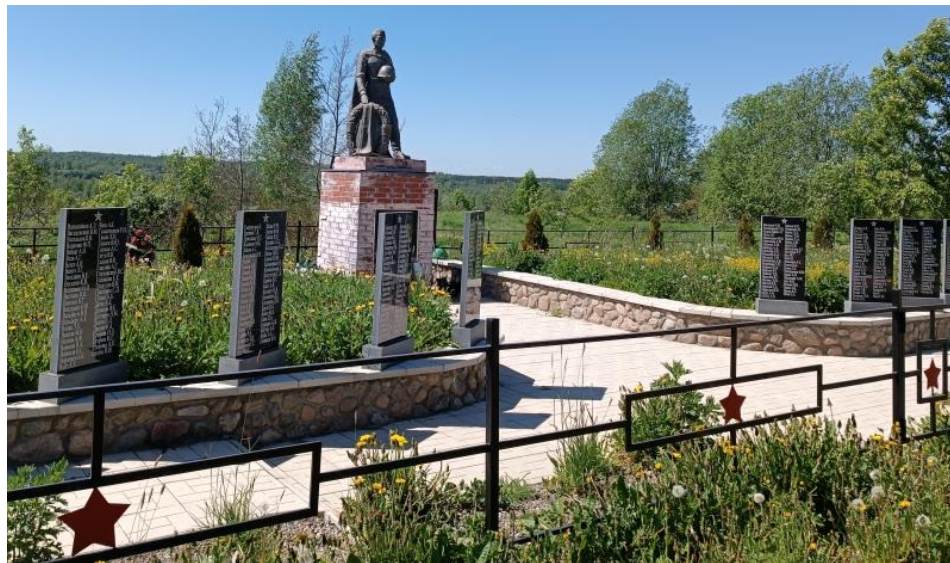
Братское захоронение расположено в деревне Липец на улице Школьной. Деревня Липец находится в 12 километрах от города Великие Луки по автодороге Великие Луки – Усвяты. Поворот на деревню будет в конце деревни Задёжа. Второй въезд в деревню Липец есть с автодороги М9 «Балтия» в районе деревни Михальки.

Координаты:

56.2570, 30.6829

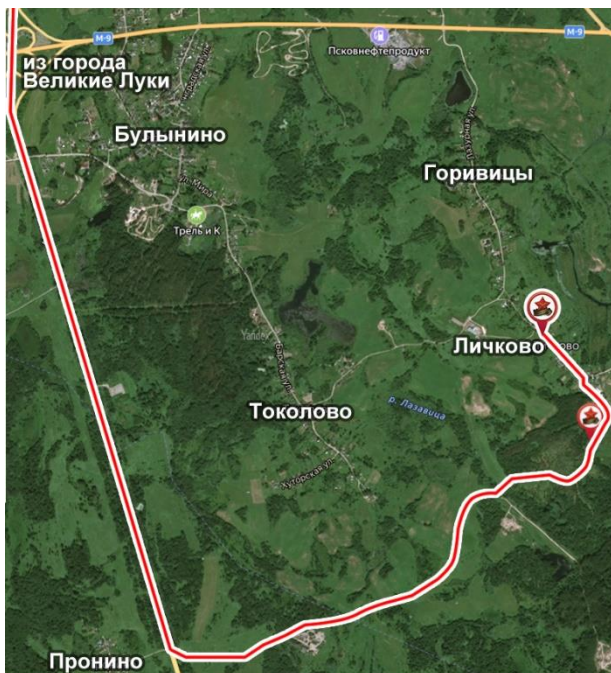


ЛИЧКОВО



Братское захоронение в центре деревни Личково.

Деревня Личково находится в 8 километрах от города Великие Луки. Если ехать по автодороге Великие Луки – Невель, поворот на деревню Личково будет в районе деревни Пронино.

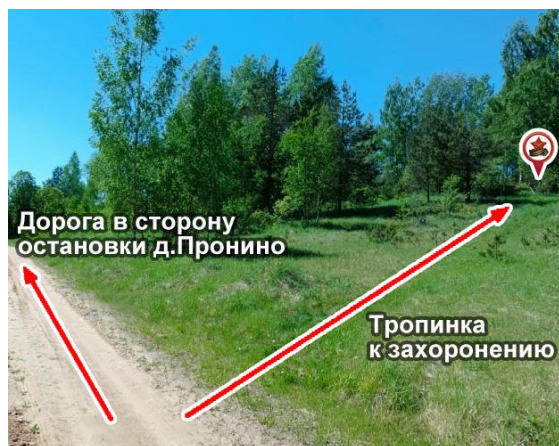


Координаты:
56.2733, 30.5619

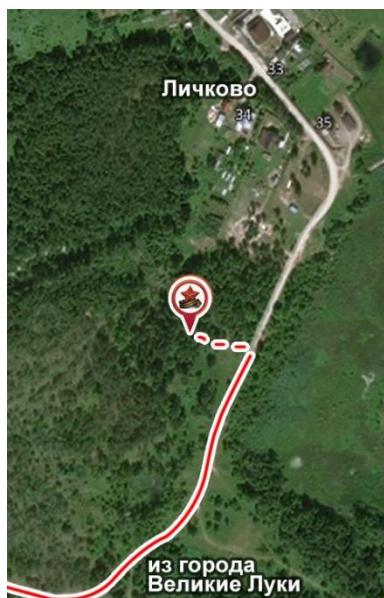
ЛИЧКОВО

Одинокое захоронение на окраине деревни Личково. По воспоминаниям местных жителей, 18-летний Николай Петрович Белков, коренной житель деревни, был публично расстрелян фашистами на холме около деревни за связь с токоловскими партизанами.

Могила расположена на холме. К вершине ведёт небольшая тропинка, начинающаяся от самой дороги. Деревня Личково находится в 8 километрах от города Великие Луки. Если ехать по дороге Великие Луки – Невель, поворот на деревню Личково будет в районе деревни Пронино.



Координаты:
56.2681, 30.5661



МАЛИНОВКА

Братское захоронение на территории бывшей деревни Малиновка (на расстоянии 1 км от бывшей деревни Решетково, к которой оно отнесено по паспорту захоронения).

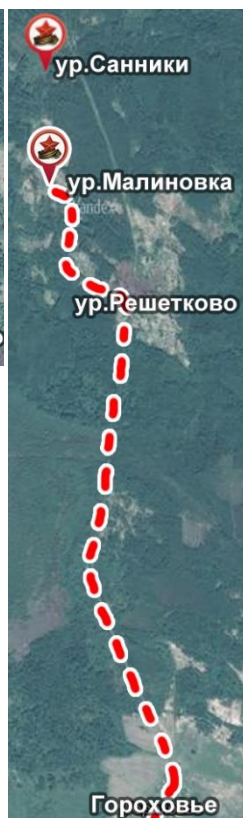
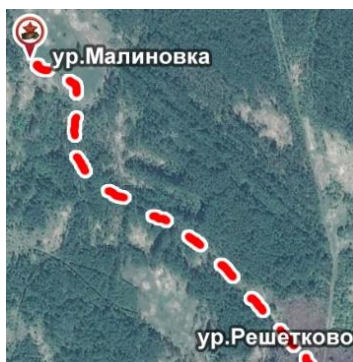
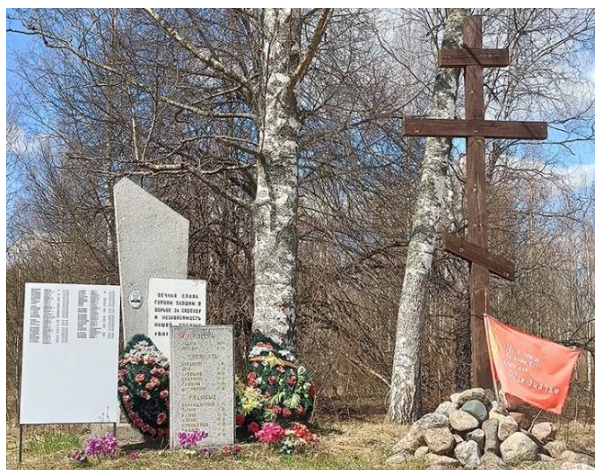
На территории бывшей деревни Малиновка есть 3 братских могилы.

Центральная братская могила воинов представляет собой земляную насыпь с мемориальными плитами. В двух других, предположительно, захоронены жители деревни Малиновка.

Перезахоронения производились из деревень: Белый Камень, Санники.

От деревни Гороховье есть тракторно-вездеходная дорога протяжённостью около 6 километров. От города Великие Луки до деревни Гороховье 20 километров по дороге через деревню Переслегино. Автомобиль можно оставить перед мостом, далее лучше пешком.

Координаты: 56.5497, 30.4166

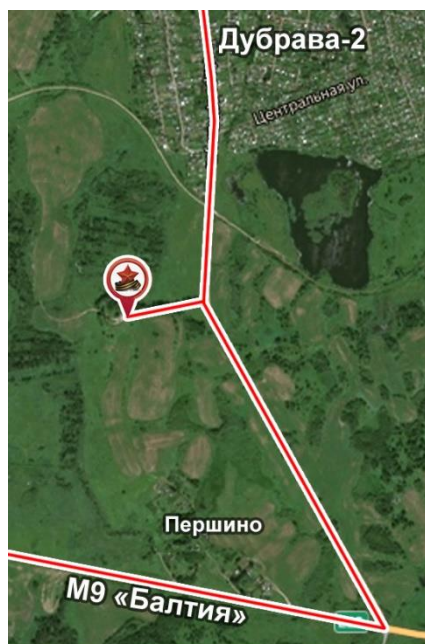


Малкинская высота



Место подвига и гибели самого пожилого Героя Советского Союза Матвея Кузьмича Кузьмина. М.К. Кузьмин был сначала похоронен в родной деревне Куракино. В 1954 году состоялось торжественное перезахоронение останков героя на братском кладбище города Великие Луки.

Мемориал расположен недалеко от города Великие Луки между автодорогой М9 «Балтия» и посёлком Дубрава-2.



Координаты:
56.2947, 30.5954

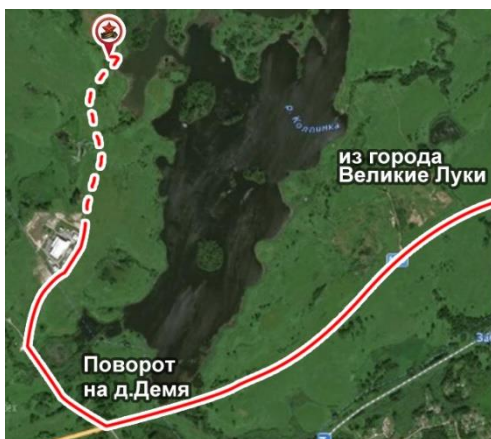
МАРКОВО



Братское захоронение на месте бывшей деревни Марково.

Захоронения производились в 1941–1943 годах, перезахоронения в 1946–1950 годах из деревень: Алексейково, Горушка, Кобылино, Касьяново, Тележниково, Федьково, Шелково.

Братское захоронение расположено в 10 километрах от города Великие Луки. Первый поворот в сторону мемориала будет на 7-м километре после развязки автодорог М9 «Балтия» и Великие Луки – Невель, по дороге в сторону города Новосокольники. Через 600 метров после поворота будет ещё один правый поворот. Примерно через 500 метров асфальтированная дорога сменится на не очень хорошую грунтовую.



Координаты:

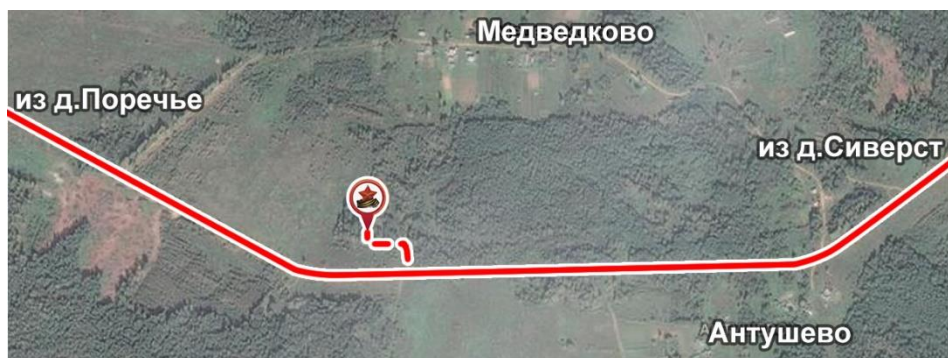
56.2897, 30.4134

МЕДВЕДКОВО



Братская могила 17 воинов, расстрелянных фашистами. Имена воинов не установлены. Здесь же похоронены партизаны и мирные жители, погибшие от рук оккупантов.

Захоронение располагается на гражданском кладбище у деревни Медведково. Деревня Медведково находится в 45 километрах от города Великие Луки. Поворот к захоронению с автодороги Поречье – Сиверст (от Сиверста 6 км, от Поречья 23 км).



Координаты:
55.9963, 30.7749

МОЛОДИ



Братское захоронение в деревне Молоди.

Захоронения производились в 1941–1943 годах, перезахоронения в 1946–1950 годах из деревень: Бор, Молоди, Молчаниха, Молчаново, Плаксино, Суханово, Тараканиха.

В деревню Молоди, находящуюся в 26 километрах от города Великие Луки, можно попасть по автодороге Великие Луки – Дрёпино. В деревне Карцево (18 км от города) повернуть налево, и за мостом через реку Ловать будет грунтовая дорога до деревни Молоди.



Координаты:
56.4881, 30.4928

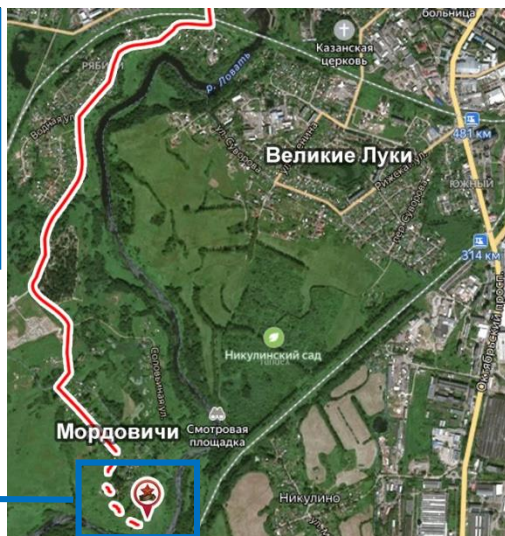
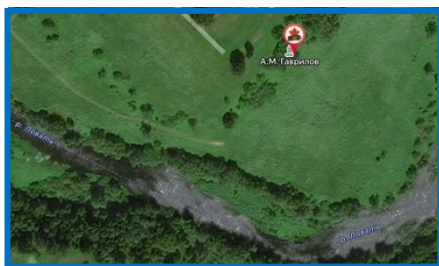
МОРДОВИЧИ



Могила капитана Гаврилова Анатолия Михайловича, заместителя командира батальона по политчасти 953 стрелкового полка 257 стрелковой дивизии, погибшего в бою 26 ноября 1942 года.

Могила расположена в 100 метрах от левого берега реки Ловать, за деревней Мордовичи.

От города Великие Луки 1 км.



Координаты:
56.3138, 30.4892

НОВОСЁЛКИ

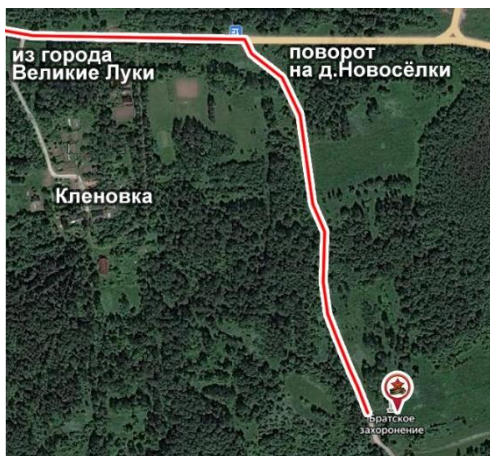


Братское захоронение в деревне Новосёлки.

Захоронения производились в 1941–1943 годах, перезахоронения в 1946–1950 годах из деревень: Горлово, Жибоедово, Задворье, Першино, Сердце, Ситово, Суханово, Садки, Шляхтино.

Деревня Новосёлки находится в 7 километрах от города Великие Луки по автодороге Великие Луки – Ваши. Поворот на деревню Новосёлки будет за 200 метров до поворота на деревню Першино. Братское захоронение будет слева.

Координаты:
56.3161, 30.7220



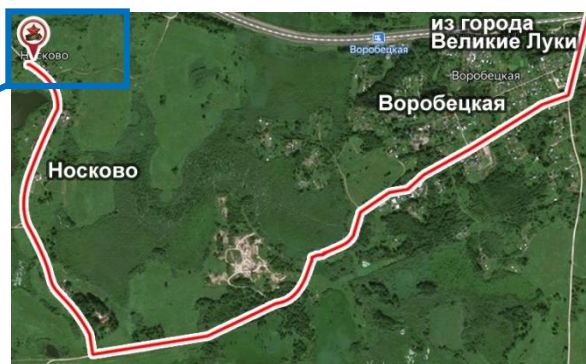
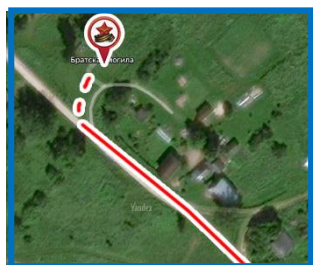
НОСКОВО



Братское захоронение в деревне Носково.

Захоронения производились в 1941–1943 годах, перезахоронения в 1946–1950 годах из деревень: Белодедово, Бабки, Баталиха, Бурцево, Воробецкое, Велебечское, Грибушино, Донесьево, Жагорино, Загорье, Зеленкино, Копшино, Кикино, Кулики, Лакны, Лихново, Мордовищи, Остриань, Печище, Сахны, Сорокино, Селихово, Чупрово, Шаболдино (Шеболдино), Ширипино.

Деревня Носково находится в 3 километрах от города Великие Луки. Добраться до деревни Носково можно через деревню Воробецкая, по дороге за кладбищем «Воробецкое».



Координаты:
56.3193, 30.4373

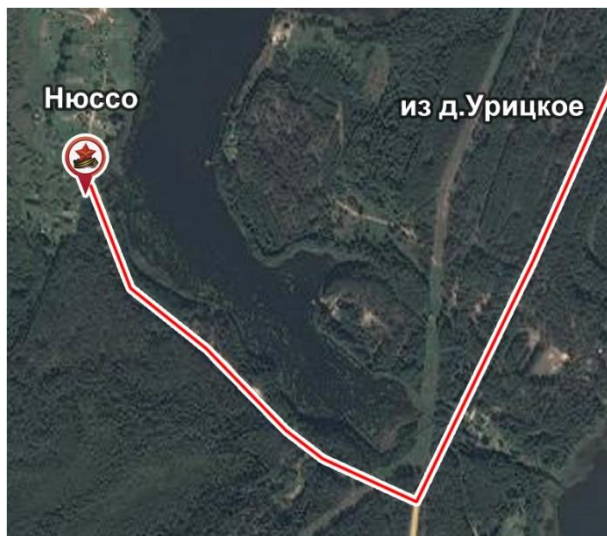
НЮССО



Фото прислала О.В.Егорова

Захоронение в деревне Нюссо. Здесь захоронен неизвестный воин, погибший в годы Великой Отечественной войны. Ухаживают за захоронением местные жители.

Захоронение расположено на краю лесного массива. Деревня Нюссо находится в 5 километрах от деревни Урицкое и в 40 километрах от города Великие Луки по автодороге Великие Луки – Сафроново.



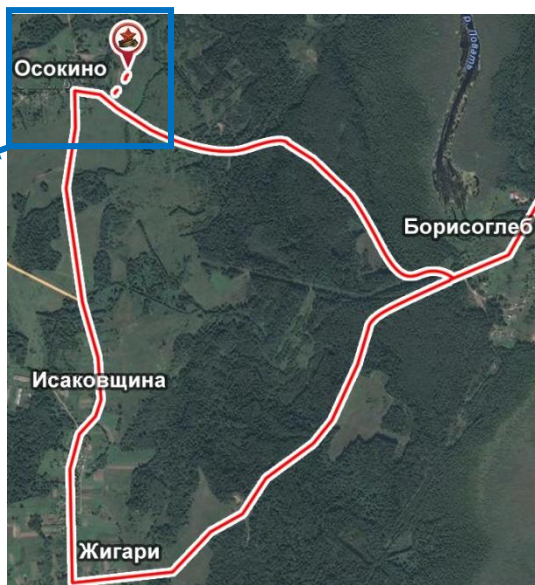
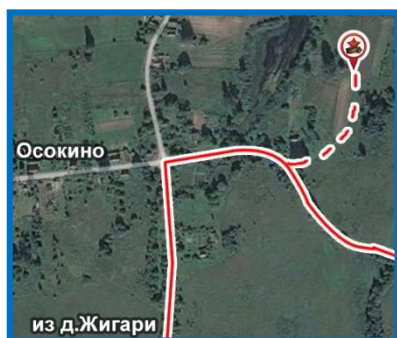
Координаты:
55.9994, 30.5197

ОСОКИНО

Памятная стела на окраине деревни Осокино. Перенесена из деревни Жигари. Установлена в память о воинах, погибших в госпитале и изначально захороненных на этом месте.



Деревня Осокино находится в 2 километрах от деревни Жигари и в 42 километрах от города Великие Луки по дороге Великие Луки – Поречье – Жигари. В конце деревни Борисоглеб будет правый поворот в сторону деревни Осокино. Можно проехать дальше и заехать со стороны деревни Жигари.



Координаты:
56.0107, 30.3426

ОСТРОШНО



Одиночная могила лейтенанта 112 артиллерийского полка 28 стрелковой дивизии Юрия Александровича Максимова.

Юрий Александрович Максимов погиб в бою 14 декабря 1942 года. Посмертно награждён орденом Красного Знамени.

Могила расположена в небольшом лесочке, примерно в 800 метрах за деревней Острошно. Деревня Острошно находится в 16 километрах от города Великие Луки по автодороге Великие Луки – Тетеркино.



Координаты: 56.1722, 30.5542

ПЕРЕСЛЕГИНО



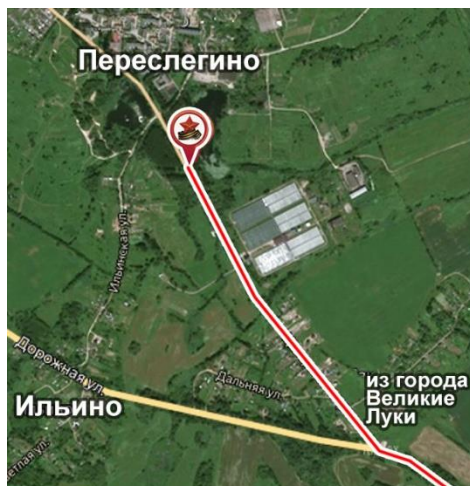
Братское захоронение в деревне Переслегино.

Захоронения производились в 1941–1943 годах, перезахоронения в 1946–1950 годах из деревень: Борлякино, Бирюлино, Веретье 1, Веретье 2, Веретье 3, Малые Волчки, Грицково, Гришино, Земляничино, Калетино, Лакомица, Полхово, Рылово, Селиваново, Татьянино, Федяки.

Деревня Переслегино находится в 3 километрах от города Великие Луки. Поворот на деревню Переслегино будет примерно через 1,5 километра от границы города по автодороге Великие Луки – Локня. От поворота до братского захоронения ещё примерно 1,5 километра.

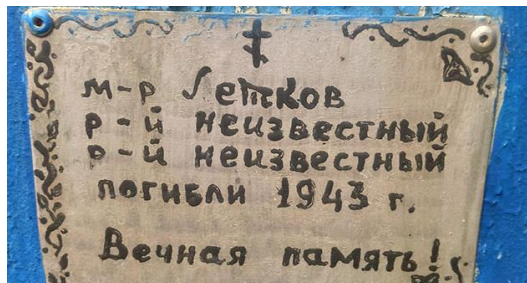
Координаты:

56.3791, 30.4406

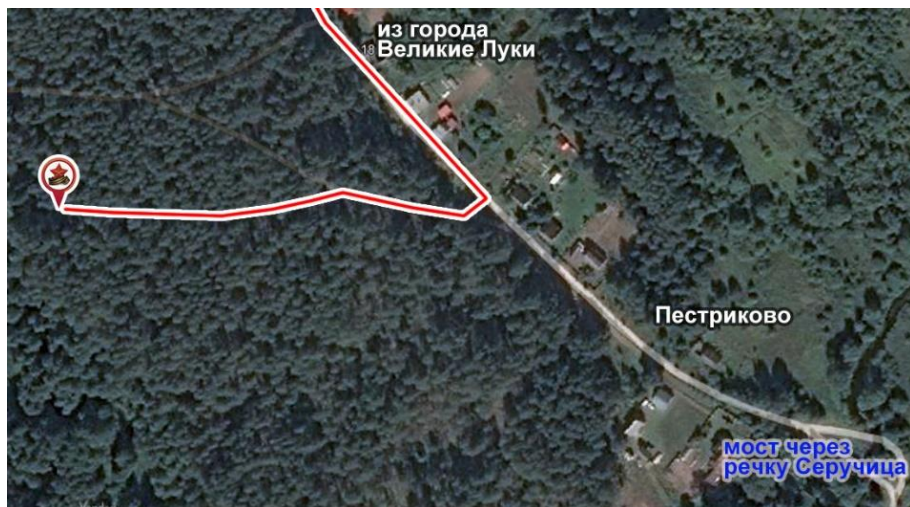


ПЕСТРИКОВО

Могилы воинов на гражданском кладбище у деревни Пестриково. Здесь похоронены в братской могиле трое красноармейцев.



Деревня Пестриково находится в 42 километрах от города Великие Луки по автодороге Великие Луки – Сафроново. При въезде в деревню Урицкое повернуть направо, и через 6 километров будет левый поворот в деревню Пестриково. Уже в деревне лесная дорога в сторону кладбища будет справа. Если доехали до моста, значит, проехали поворот.



Координаты: 55.9663, 30.5363

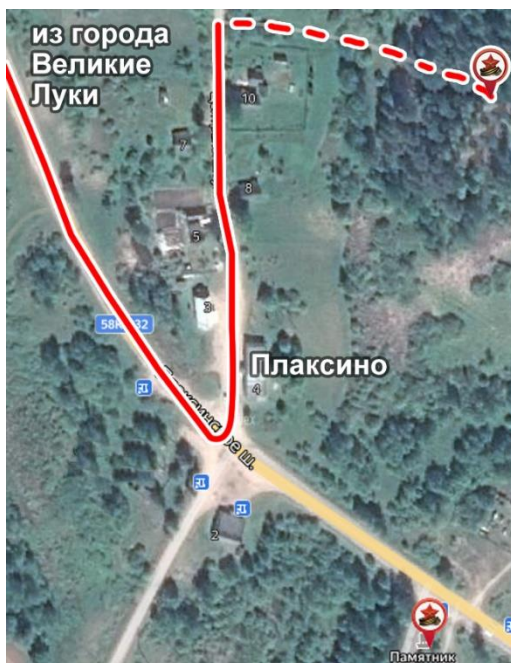
ПЛАКСИНО

Братское захоронение воинов, погибших в госпитале и собранных с поля боя местными жителями.

Количество захороненных и их имена неизвестны.

Могила располагается на гражданском кладбище деревни Плаксино. На ней установлена стела с надписью: «Вечная память героям, павшим в борьбе за свободу и независимость нашей Родины. 1941–1945 гг.».

Братское захоронение расположено в центре кладбища. Деревня Плаксино находится в 18 километрах от города Великие Луки по автодороге Великие Луки – Усвяты. На перекрёстке в центре деревни повернуть налево, и через 200 метров по правой стороне будет дорожка в сторону кладбища.



Координаты:
56.1778, 30.6915

ПЛАКСИНО

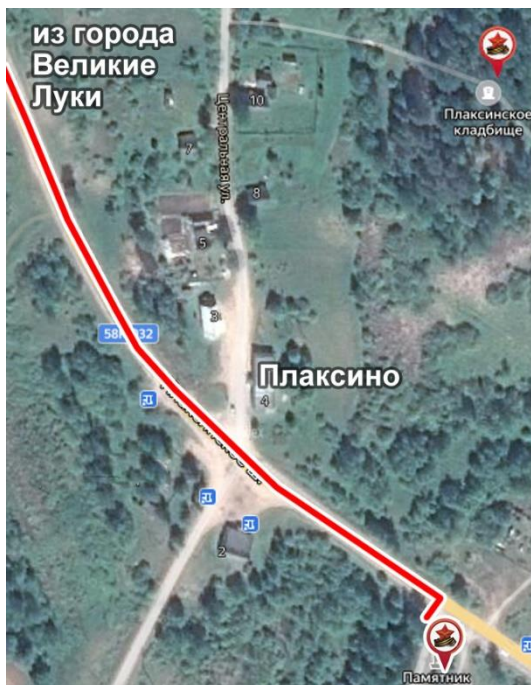


Памятный знак землякам в деревне Плаксино.

На мемориале увековечены имена земляков, погибших на разных фронтах, и имена мирных жителей волости, чьи жизни не пощадили фашисты.

Мемориал землякам расположен в деревне Плаксино по правой стороне, если ехать из города Великие Луки. От города Великие Луки 18 километров по автодороге Великие Луки – Усвяты.

Координаты:
56.1750, 30.6911



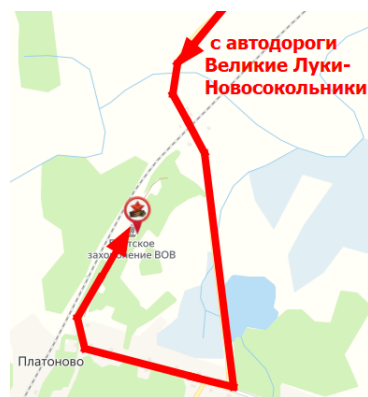
ПЛАТОНОВО (станция Чернозём)



Братское захоронение в деревне Платоново (станция Чернозём).

Захоронения производились в 1941–1943 годах, перезахоронения в 1946–1950 годах из деревень: Андрейкино, Борщанка, Батырево, Бубново, Будки, Брюхны, Бабчино, Богородецкое (Богородицкое), Болотово, Ботово, Березово, Вараксино, Веселки, Громово, Дерганово, Детковичи, Давыдково, Ежевицы, Заворово, Забойники, Костелево, Курово, Креплянка, Конюшны, Корепово, Кондраково, Коршаки, Лаврешкино, Лысково, Мишуткино (Машуткино), Михново, Назаркино, Олифино, Орлово, Пухлово, Петрягино, Павлово, Попово, Платоново, Птахино, Плехново, Перьхово, Рожево, Разинки, Росляково, Семениха, Сазонкино, Скоротово, Торчилиха, Терешково, Типуны, Усадище, Хлопково, Чернозём.

Братское захоронение находится в конце деревни, рядом с железнодорожной линией. От города Великие Луки до деревни Платоново 14 километров по автодороге Великие Луки – Дерганово.



Координаты:

56.2397, 30.3695

Берег озера Поганец

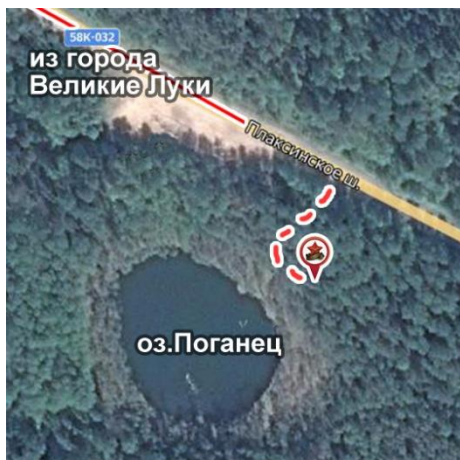
Могила партизана Куприянова Петра Марковича на берегу озера Поганец в Сенчитском бору.

По рассказам местных жителей, 12 июля 1941 года Петру Марковичу исполнилось 18 лет, его не успели призвать в армию, а линия фронта уже подошла к родной деревне Савино. Для проведения разведки бойцам регулярной армии требовался проводник из местных жителей, им вызвался быть Куприянов. На разведку уходили вдвоем, в гражданской одежде, с документами, удостоверяющими, что они местные лесорубы.

В положенное время разведчики задания не пришли. Мать нашла тело сына через несколько дней на берегу озера Поганец, где его и похоронила. В нескольких метрах она похоронила и солдата.

Могила находится на берегу озера, расположенного почти посередине между деревнями Аничково и Плаксино по автодороге Великие Луки – Усвяты. От города Великие Луки 17 километров.

Координаты:
56.1977, 30.6516



Погонялинская (Шутовская) высота

Капитан Алексей Кириллович Шутов – комиссар 3-го батальона 88-го стрелкового полка 28-й стрелковой дивизии, уроженец пос. Кажым (ныне Койгородский район Республики Коми).

В ноябре 1942 года на высоте 178.3 у деревни Погонялино группа бойцов под командованием капитана Шутова отбивала многократные атаки превосходящих по численности немцев. Когда положение стало безвыходным, лейтенант – артиллерист В. Кузьмин, корректирующий огонь нашей артиллерии, принял решение вызвать огонь на себя. Вместе с наступающими немцами погибли и защитники высоты. Чудом остался жив только один человек раненый и контуженный командир пулеметного взвода старшина С.Н. Герасимов. Позже он рассказал о подвиге погибших однополчан. За этот подвиг Шутов Алексей Кириллович был посмертно награжден орденом Боевого Красного Знамени.

В память об этом подвиге бойцов ветераны 28-й стрелковой дивизии установили мемориальную плиту. Надпись на ней гласит: «Здесь капитан А. К. Шутов и его бойцы в ноябре 1942 года стояли насмерть против немецко-фашистских захватчиков. От земляков Коми АССР. Май 1990 г.».

Мемориал установлен на окраине деревни Полибино, в трёх километрах от места подвига – высоты с отметкой 178.3. От города Великие Луки до деревни Полибино 22 километра по автодороге Великие Луки – Невель. После начала деревни Полибино, если ехать из города Великие Луки, поверните направо на улицу Центральную, затем ещё раз направо на улицу Народную, и далее через 500 метров по прямой по левой стороне на горочке будет мемориал. К нему ведёт небольшая тропинка, проходящая рядом с жилыми домами.



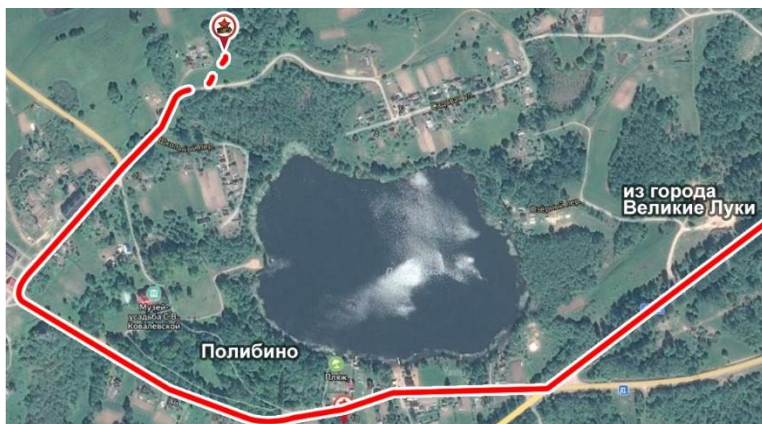


Схема проезда до мемориала

Место подвига находится ближе к городу и не имеет хорошей транспортной доступности. Не доезжая деревни Полибино по автодороге Великие Луки – Невель будет деревня Мартьяново.

Из деревни Мартьяново есть приличная пешеходная тропа до высоты 178.3. Все следы тяжёлых боёв сейчас находятся в зоне леса.



От деревни Мартьяново до места подвига примерно 1.5 километра.

Координаты мемориала:

56.1382, 30.4044 (сейчас территория деревни Полибино)

Координаты высоты 178.3:

56.1556, 30.4590 (окраина деревни Мартьяново)

ПОЛИБИНО



Братское захоронение в деревне Полибино.

Захоронения производились в 1941–1943 годах, перезахоронения в 1946–1950 годах из деревень: Былинки, Болобовкино, Бардино, Борнево, Бекезы, Берниково, Васильево, Гайды, Григоркино, Городец, Горельцево, Гирлово, Глазуново, Дужки, Зеленово, Красный Луг, Клевники, Кулаково, Лаптевская высота, М. Лутовка, Б. Лутовка, Лаптево, Лысая высота, Лазнево, Медведково, Мошино, Минино, Могилки, Михеево, Миреево, Макарово, Мартьяново, Овсянкино, Погонялино, Пасино, Пасинская высота, Печкино, Печкинская высота, Пятажено, Пырялово, Полом, Полубесово, Полибино, Пропостниково, Раструбовка, Рындиха, Рулоново, Соколово, Старая Речка, Ступино, Сеньково, Стайки, Сидурино, Стуканы, Туровка, Типуны, Филимонцево, Фенино, Финниково, Черенка, Чихачево, Шведрино, Шеклино.

Братское захоронение расположено в деревне Полибино по левой стороне на улице Центральной. Деревня Полибино находится в 22 километрах от города Великие Луки по автодороге Великие Луки – Невель.



Координаты: 56.1324, 30.4073

ПОРЕЧЬЕ



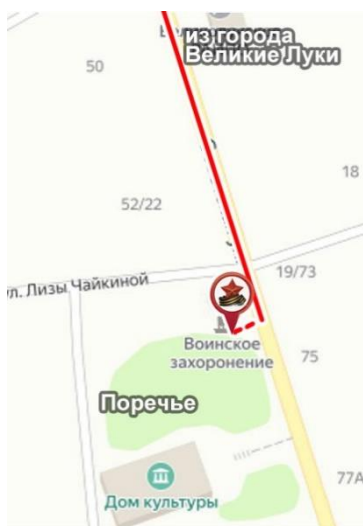
Братское захоронение в деревне Поречье.

Захоронения производились в 1941–1943 годах, перезахоронения в 1946–1950 годах из деревень: Гальнево, Демьяница, Дорожкино, Екатерингоф, Зябкино, Зайцы, Зимник, Злобино, Захарово, Исачково, Корепново, Б. Костюжино, Курьяково, Курьяковская Высота, Лутово, Ломоносовка, Литвиновка, Лужки, Мумино, Мартиново, Маслово, Мамашкино, Моржово, Нивки, Нестерово, Остречно, Пирогово, Пашниково, Поречье, Разиньково, Решетниково, Сенчиты, Сыроквашино, Сапроново, Тимошкино, Тетеркино, Филипцево, Федорково, Ферово, Химино, Царево, Шадиново, Шишутино, Щукино, Сукьянкино.

Братское захоронение располагается в центре деревни, по правой стороне, если ехать со стороны города Великие Луки по автодороге Великие Луки – Сафроново. От города Великие Луки 24 километра.

Координаты:

56.0938, 30.4831



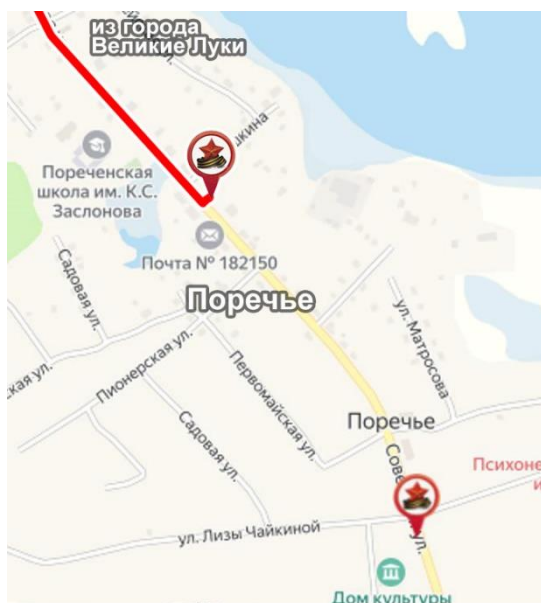
ПОРЕЧЬЕ



Памятный знак землякам, погибшим в годы войны.

Здесь увековечены имена мирных жителей волости, чьи жизни не пощадили фашисты.

Воинский мемориал располагается ближе к началу деревни, по левой стороне, если ехать со стороны города Великие Луки по автодороге Великие Луки – Сафроново. От города Великие Луки 24 километра.



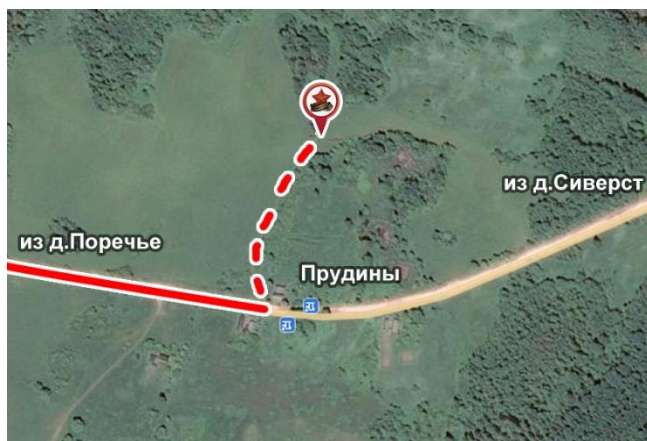
Координаты:
56.0988, 30.4774

ПРУДИНЫ



Братское захоронение у деревни Прудины.

Братское захоронение расположено у деревни Прудины. Деревня Прудины находится в 8 километрах от деревни Поречье по автодороге Поречье – Сиверст. Если ехать со стороны деревни Поречье, то дорожка на воинское захоронение будет слева. От дороги до захоронения примерно 200 метров.



Координаты:
56.0768, 30.6011

РОЖКОВИЧИ



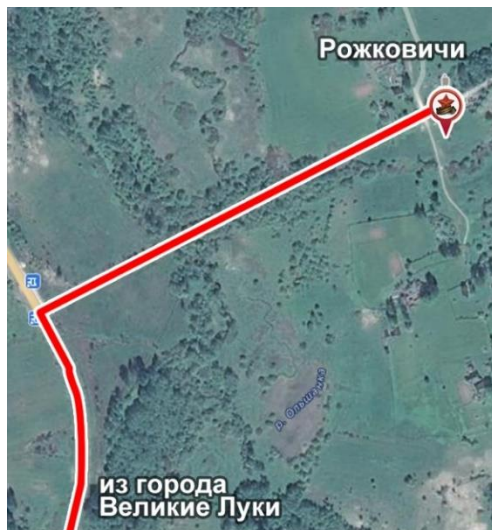
Памятный знак землякам в деревне Рожковичи.

Стела в память о земляках – героях Великой Отечественной войны Михаиле Макаровиче Чернове и Василии Звереве. Расположена в начале деревни Рожковичи.

Памятный знак установлен с правой стороны при въезде в деревню Рожковичи.

Деревня Рожковичи находится в 25 километрах от города Великие Луки по автодороге Великие Луки – Дрёпино.

Координаты:
56.5429, 30.6738



РУСАНОВО

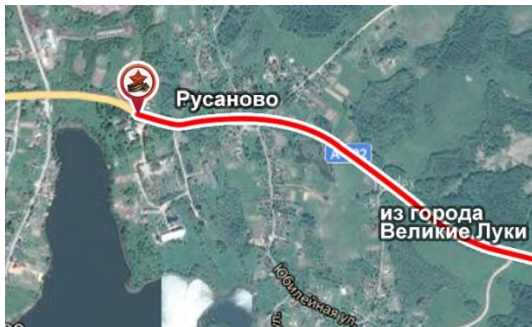


Памятный знак землякам в деревне Русаново.

Текст на мемориале: «Светлой памяти тех, кто родился, вырос и строил счастливую жизнь в колхозе имени Куйбышева. Светлой памяти тех, кто погиб на полях сражений или был зверски замучен, но не покорён врагом в годы Великой Отечественной войны 1941–1945 гг. Ты, юноша, не знавший, что такое война! Ты, седой ветеран, участник грозных событий! Ты, мать, гордая за своих детей! Люди! Остановитесь! Склоните головы! Не плачьте! Пусть это святое место зовёт к подвигам и учит любить Родину и беречь мир на земле».

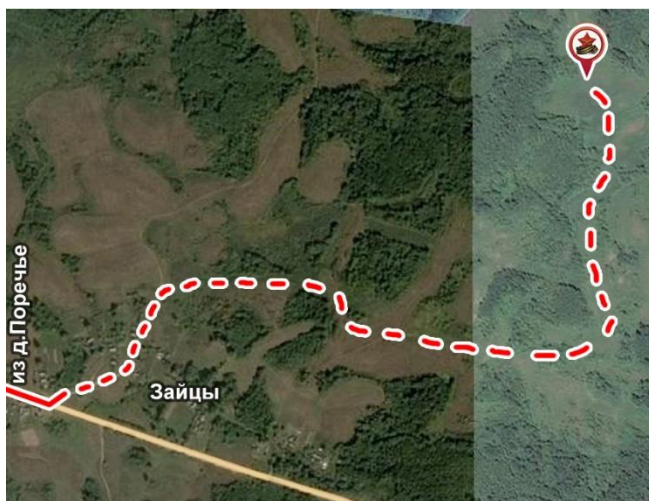
Деревня Русаново находится в 8 километрах от города Великие Луки по дороге в сторону Локни. Мемориал расположен в центре деревни, слева от дороги.

Координаты:
56.3954, 30.3575



САЛОХИНО

Захоронение Лопатенко Мартына Филатьевича (1858 – 1941) и его внучки Елены Антоновны (1936–1941) в бывшей деревне Салохино. Ей было всего 4–5 лет. Он пережил несколько войн Российской империи, революцию и становление Советского Союза. За один миг страшного 1941 года для них всё кончилось. Нет даже даты гибели. Только цветущая вишня и опалённая красная гвоздика на одиноком холмике среди полей и стёртых с лица земли деревенок. Захоронение расположено на месте бывшей деревни Салохино, которая находилась примерно в 2 километрах севернее деревни Зайцы. Начальным ориентиром может служить деревня Зайцы, расположенная у дороги Поречье – Сиверст. От деревни Поречье до деревни Зайцы 6 км, далее полями...



Координаты:
56.0874, 30.5881

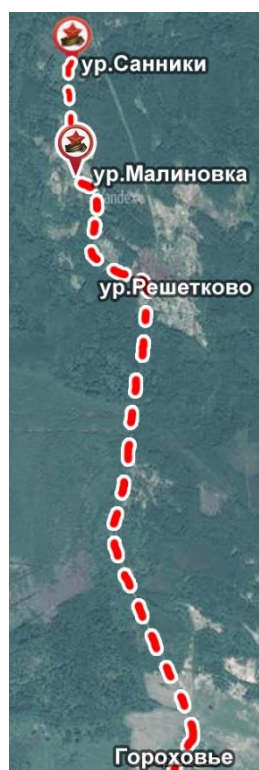
САННИКИ

Братское захоронение мирных жителей в бывшей деревне Санники. 18 марта 1942 года за связь с партизанами фашистский карательный отряд согнал в деревни Малиновка и Санники жителей окрестных деревень и расстрелял. Деревни были сожжены. После войны жизнь в этих деревнях не восстановилась. На месте сожженных деревень Малиновка и Санники в 1960-х годах был установлен памятный знак.



От деревни Гороховье до захоронения есть тракторно-вездеходная дорога протяжённостью около 6 километров.

От города Великие Луки до деревни Гороховье 20 километров по дороге через деревню Переслегино. Автомобиль можно оставить перед мостом, далее лучше пешком.



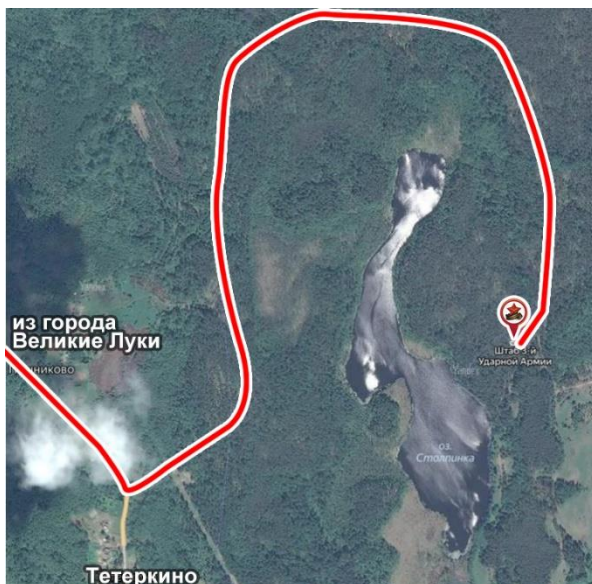
Координаты:
56.5572, 30.4162

Сенчитский бор



Памятный знак на месте штаба 3-й ударной армии в Сенчитском бору. В этом месте штаб армии дислоцировался в период с 24 ноября 1942 года по 20 февраля 1943 года.

Памятный знак расположен недалеко от берега озера Столпинка, рядом с лесной дорогой. От города Великие Луки 25 км по автодороге Великие Луки – Тетеркино. Из деревни Тетеркино к мемориалу ведёт лесная дорога.



Координаты:
56.1272, 30.6524

СИВЕРСТ

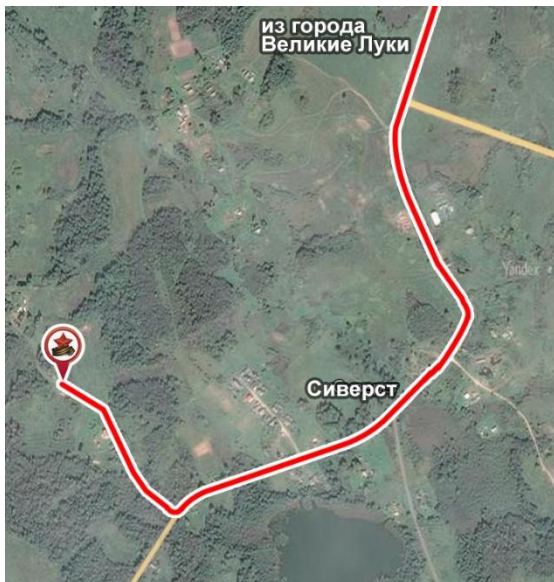


Могилы воинов на гражданском кладбище деревни Сиверст. Здесь похоронены в братской могиле летчик Чуркин (Чаркин) и рядовой Набиулин Набий Набиевич. На их могиле установлен памятник, на котором написаны имена захороненных. На этом же кладбище могила лейтенанта Ванифатова Геннадия Васильевича.

В деревне Сиверст поворот на кладбище будет направо, при выезде из деревни, если ехать по направлению в сторону деревни Поречье.

От города Великие Луки до деревни Сиверст можно добраться по автодороге Великие Луки – Усвяты. От города Великие Луки 41 километр.

Координаты:
56.0251, 30.8341



СИДОРОВЩИНА



Братское захоронение в деревне Сидоровщина.

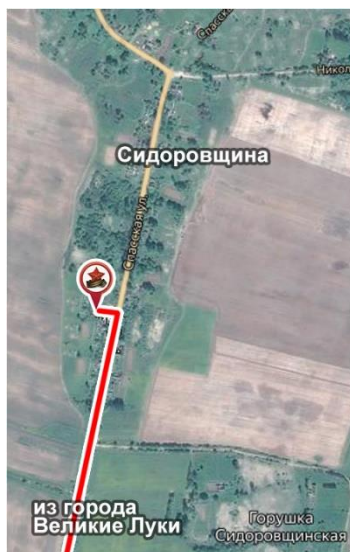
Захоронения производились в 1941–1943 годах, перезахоронения в 1946–1950 годах из деревень: Березуга, Гороховье, Жихарево, Заподорье, Лакниха, Малиновка, Низовичи, Новый Завод, Перекалье, Ручьи, Соколово, Харино, Молчаново.

Здесь же расположена стела в память о сожжённых вместе с жителями деревень Санники и Малиновка.

Братское захоронение располагается в центре деревни, по левой стороне, если ехать из города Великие Луки. От города Великие Луки до деревни Сидоровщина 17 километров по автодороге Великие Луки – Гороховье.

Координаты:

56.4867, 30.4299

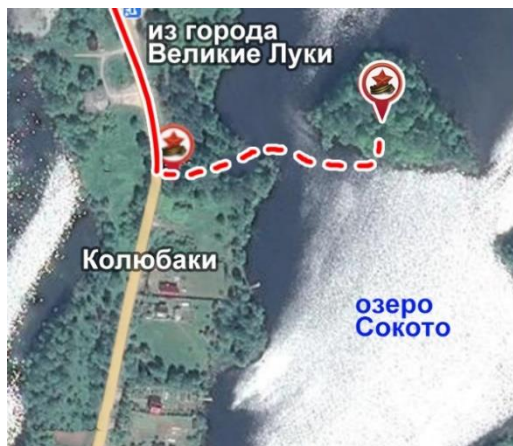


Озеро СОКОТО (остров)



Могила капитана Горбачева Виктора Яковлевича, командира 400-го танкового батальона, убитого в бою 4 декабря 1942 года у деревни Балоболкино. И могила рядового Краснова Дмитрия Степановича, погибшего 3 февраля 1942 года (Книга памяти. Псковская область. Том 18). Могилы расположены на острове озера Сокото, возле деревни Колюбаки.

Деревня Колюбаки находится в 16 километрах от города Великие Луки по автодороге Великие Луки – Тетеркино.



Координаты:
56.1619, 30.5953

СОПКИ



Могила неизвестного солдата в лесном массиве в двух километрах от деревни Сопки.

Правый поворот на автодорогу Иваново – Сопки будет через 19 километров от города Великие Луки по дороге в сторону Локни. Сразу за деревней Сопки начинается не очень хорошая дорога. Через один километр будет тракторно-вездеходное ответвление вправо. От Великих Лук до деревни Сопки 30 км.

Координаты:
56.5466, 30.2950



Ступинская высота



В период с 25 ноября по 24 декабря 1942 года за эту высоту и Мартыановский (Пореченский) узел велись ожесточённые бои. Бойцы находили свою смерть повсюду на высоте: на южных, северных, северо-западных скатах и на опушках леса. Практически все они лежат теперь в братских могилах в Поречье и Полибино.

8 мая 1975 года, к 30-летию со дня Победы, здесь была установлена памятная плита, надпись на которой гласит: *«Воинам 28 Невельской Краснознамённой дивизии, проявившим мужество и отвагу в борьбе с немецко-фашистскими захватчиками при овладении Ступинско-Пореченским узлом сопротивления в декабре 1942 года».*

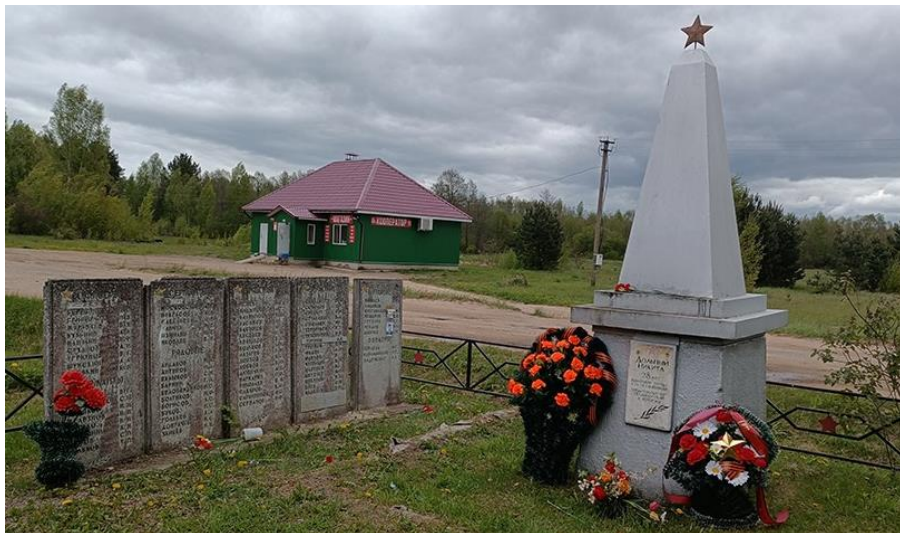
7 мая 2001 года на высоте установлен танк Т-34 и произведено захоронение останков 80 воинов, найденных поисковым отрядом «Высота». На мемориале продолжают захоранивать останки воинов, найденных поисковиками. На 22 июня 2024 года общее число захороненных воинов на Ступинской высоте – 670, имена 10 установлены.

Мемориал расположен возле дороги в 16 километрах от города Великие Луки по автодороге Великие Луки – Невель.

Координаты: 56.1601, 30.4898



УРИЦКОЕ



Братское захоронение в центре деревни Урицкое.

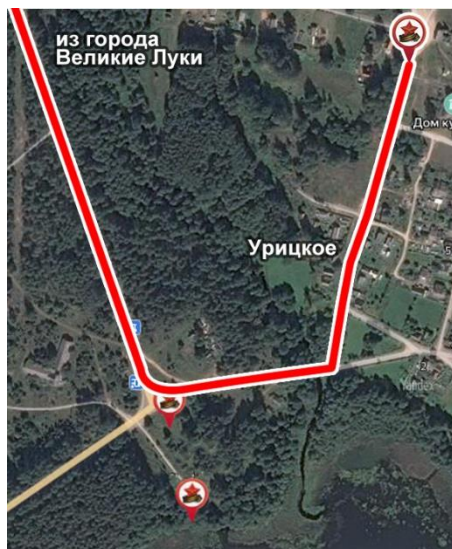
Захоронения производились в 1941–1943 годах, перезахоронения в 1946–1950 годах из деревень: Берёзка, Бекшино (Векшино), Должа, Задрянское, Занюсское, Колодово, Поршаго (Порщага), Петропавлово, Соплиново, Свинные Ворота, Сафроново, Троица, Федосеево.

При въезде в деревню повернуть налево, затем ещё раз налево. Захоронение располагается по левой стороне от дороги.

От города Великие Луки до деревни Урицкое 35 километров по автодороге Великие Луки – Сафроново.

Координаты:

56.0207, 30.5746



УРИЦКОЕ



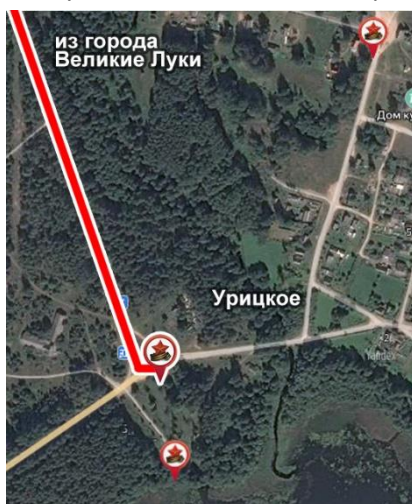
Братское захоронение в начале деревни Урицкое.

Захоронения производились в 1941–1943 годах, перезахоронения в 1946–1950 годах из деревень: Бандино, Боровно, Борисоглеб, Борок, Березовка, Борово, Бальнево, Ворохобы, Васьково, Волчья Гора, Ермашево, Зуи, Железниково, Исаково, Исаковщина, Ильино, Калдобино, Коротышево, Красный Берег, Кошелупы, Липняки, Лоскотухино, Ладихино, Манухино, Никулино, Осокино, Пятково, Рубины, Рожково, Сиверст, Соколки, Собакино, Старны, Стайки, Троица, Успенское, Ходотково, Черкасово, Шубниково, Шугачево, Шляпы, Юхново, Рудьково.

Захоронение расположено при въезде в деревню Урицкое. От города Великие Луки до деревни Урицкое 35 километров по автодороге Великие Луки – Сафроново.

Координаты:

56.0165, 30.5703



УРИЦКОЕ

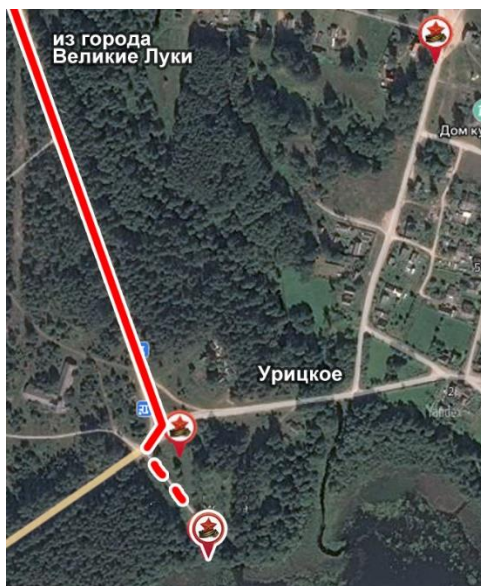
Захоронение семьи Ворохобских на месте расстрела немецко-фашистскими захватчиками на берегу озера Урицкое.

От поворота у въезда в деревню Урицкое идёт дорожка в сторону озера.

Захоронение и мемориальная плита находятся в конце дорожки, практически возле самого озера, примерно в 100 метрах от перекрёстка.



От города Великие Луки до деревни Урицкое 35 километров по автодороге Великие Луки – Сафроново.



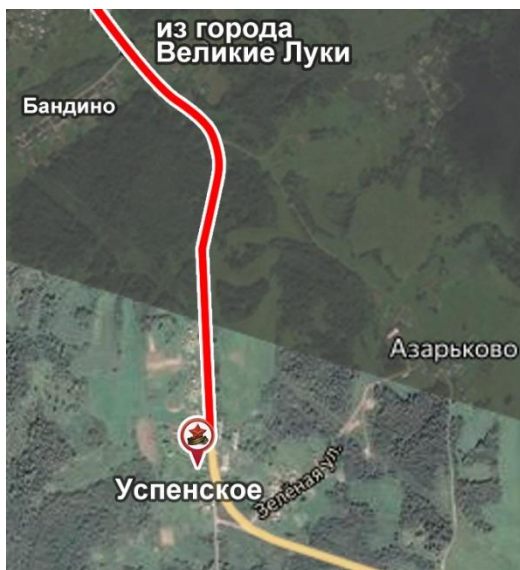
Координаты:
56.0157, 30.5704

УСПЕНСКОЕ



Мемориал памяти земляков, погибших в годы войны. Увековечены имена воинов–уроженцев этой земли, сложивших головы на разных фронтах Великой Отечественной войны.

Мемориал расположен возле дороги по правой стороне, если ехать со стороны Великих Лук. От города Великие Луки до деревни Успенское 28 километров по автодороге Великие Луки – Усвяты.



Координаты:
56.0951, 30.7613

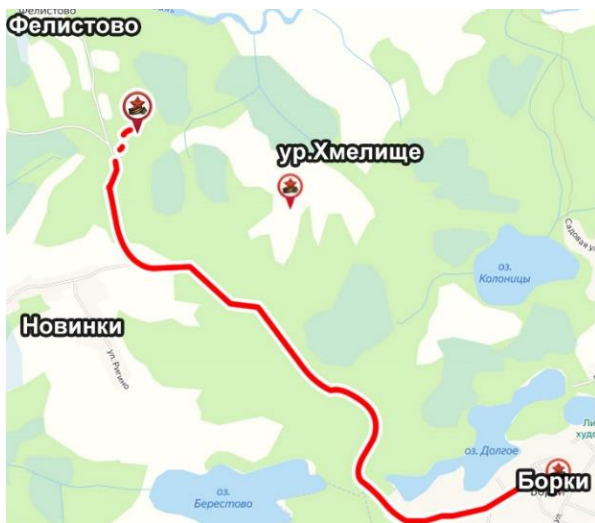
ФЕЛИСТОВО



Братское захоронение рядом с деревней Фелистово.

Захоронения производились в 1941–1943 годах, перезахоронения в 1946–1950 годах из деревень: Балаши, Березанка, Вовнино, Дубровка, Кошелево, Кондратово, Липовка, Макушево, Новинки, Сорокино, Тихоновка, Пашково, Черепово, Юхновец, Юхново.

Добраться до захоронения можно из деревни Борки с улицы Долгой по дороге в сторону деревни Новинки. От деревни Борки до воинского захоронения – 4 километра. Деревня Борки находится в 33 километрах от города Великие Луки по автодороге Великие Луки – Невель.



Координаты:
56.0998, 30.2079

ХИМИНО



В годы войны в деревне Химино располагался военный госпиталь. Здесь в период с августа 1942 по январь 1943 года были захоронены не менее 84 воинов. Часть из них учтена в паспорте воинского захоронения в деревне Борки. По рассказам местных жителей, в этом месте был найден смертный медальон Сергея Николаевича Муравьёва, красноармейца 1190 СП, умершего от ран в 102 полевом подвижном госпитале 11 декабря 1942 года. Родственники установили пирамидку и оградку. Также по рассказам старожилов, при разработке в этом месте карьера были обнаружены человеческие кости, работы были прекращены, и высоту с предполагаемым захоронением воинов оставили в покое.

Могила располагается перед деревней Химино, справа, на холме. По автодороге Великие Луки – Усвяты будет поворот на деревню Царево, за ней будет деревня Химино. От города Великие Луки 24 километра.

Координаты:

56.1584, 30.7516



ХМЕЛИЦЕ

11 марта 1942 г. за помощь подразделению Красной армии деревня Хмелище (Хмельнице) была сожжена фашистским карательным отрядом. Расстреляно 22 мирных жителя и двое бойцов.

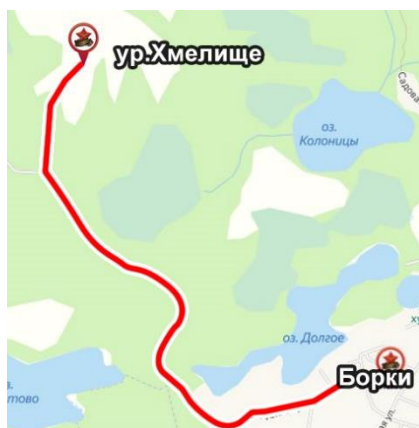


На месте бывшей деревни ещё в советское время было задумано создание целого мемориала в память о погибших. Одна из его составляющих – валуны на месте сожжённых домов и таблички с именами погибших. На территории бывшей деревни в настоящее время находится кладбище. Оно появилось уже после войны. Теперь братскую могилу погибших в войну окружают могилы их потомков. На братской могиле в 1985 году установлен обелиск с надписью «Здесь захоронены 24 жителя д. Хмелище, расстрелянные немецкими оккупантами 11 марта 1942 года».



Добраться до места бывшей деревни Хмелище можно из деревни Борки с улицы Долгой по дороге в сторону деревни Новинки. Деревня Борки находится в 33 километрах от города Великие Луки по автодороге Великие Луки – Невель. От деревни Борки до захоронения 4 километра.

Координаты:
56.0958, 30.2232



ЧЕРПЕССА



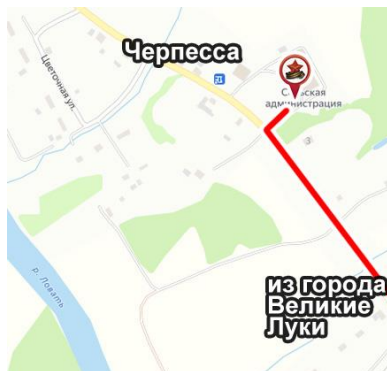
Мемориал экипажу бомбардировщика ИЛ-4, который разбился в районе деревни Черпесса в 1942 году. Обломки самолета и останки бойцов были найдены в 2008 году. После работы в архивах Министерства обороны стали известны имена летчиков. Имена героев увековечены на мемориальных плитах, останки с почестями захоронены в деревне Черпесса.

Состав экипажа:

- Иванов Михаил Андреевич, старший лейтенант, летчик, 1916 г.р., уроженец: РСФСР Московская обл., город Мытищи.
- Теслер Матвей Иосифович, старший сержант, воздушный стрелок-радист, 1918 г.р., уроженец: УССР, город Одесса.
- Черницкий Петр Тимофеевич, сержант, воздушный стрелок, 1919 г.р., уроженец: БССР, город Слуцк.
- Шевцов Николай Васильевич, старший сержант, штурман, 1921 г.р., уроженец: РСФСР.

Мемориал расположен в центре деревни Черпесса. От города Великие Луки 42 километра по автодороге Великие Луки – Дрёпино.

Координаты: 56.6821, 30.6538



ШАДИНИНО



Могила неизвестного солдата у деревни Шадиново.

По автодороге Великие Луки – Тетеркино, не доезжая деревни Колюбаки, будет поворот направо в деревню Шадиново. Могила расположена за деревней на поле, справа от дороги.



Координаты: 56.1577, 30.5553

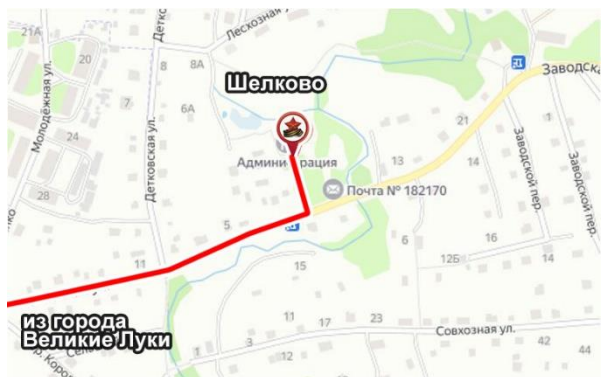
ШЕЛКОВО



Мемориал в память земляков-воинов, погибших на различных фронтах Великой Отечественной войны.

Решение об установке плит с именами земляков было принято комсомольцами школы № 6 г. Великие Луки в 1985 году. Они же составили списки и собрали денежные средства. Деньги ребята заработали при прохождении трудовой практики в колхозах и совхозах, на предприятиях города, часть средств была выручена при сборе макулатуры и металлолома. К инициативе школьников присоединились и педагоги школы, они перечислили часть своей зарплаты.

Мемориал расположен в центре деревни у здания администрации Шелковской волости на улице Заводской. Деревня Шелково находится рядом с границей города Великие Луки.



Координаты:
56.3484, 30.6204

